

## ขั้นตอนและแนวทางในการปฏิบัติงาน

### โครงการธนาคารโค-กระบือเพื่อเกษตรกร ตามพระราชดำริ

โครงการธนาคารโค-กระบือเพื่อเกษตรกร ตามพระราชดำริ เป็นโครงการที่สำคัญและครอบคลุมพื้นที่ทั้งประเทศ มีหน่วยงานของกรมปศุสัตว์ที่เกี่ยวข้องหลายหน่วยงานทั้งในส่วนกลางและส่วนภูมิภาค มีการบริหารโครงการในรูปแบบของคณะกรรมการซึ่งมีอธิบดีกรมปศุสัตว์เป็นประธาน และได้มอบอำนาจให้ปศุสัตว์เขตเป็นผู้กำกับดูแลในพื้นที่ 9 เขตปศุสัตว์ทั่วประเทศ ซึ่งในการดำเนินโครงการให้มีประสิทธิภาพและบรรลุวัตถุประสงค์ของโครงการนั้น มีกระบวนการบริหารจัดการโครงการที่สำคัญ ได้แก่

1. การคัดเลือกเกษตรกรเข้าร่วมโครงการ
2. การสนับสนุนโค-กระบือให้แก่เกษตรกร
3. การกำกับ ดูแล ติดตามผลการดำเนินงาน
4. การมอบโค-กระบือ ให้เป็นกรรมสิทธิ์ของเกษตรกร

เมื่อดำเนินการครบทั้ง 4 กระบวนการข้างต้น จะช่วยส่งเสริมด้านปศุสัตว์เพื่อแก้ปัญหาความยากจนให้แก่เกษตรกร ทำให้มีโอกาสได้รับโค-กระบือเป็นกรรมสิทธิ์ มีทรัพย์สิน มีอาชีพ และมีรายได้เพิ่มขึ้น

### กระบวนการบริหารจัดการโครงการธนาคารโค-กระบือเพื่อเกษตรกร ตามพระราชดำริ



ที่มา : กองงานพระราชดำริและกิจกรรมพิเศษ, 2561

จากกระบวนการบริหารจัดการโครงการธนาคารโค-กระบือเพื่อเกษตรกร ตามพระราชดำริข้างต้น มีขั้นตอนและวิธีปฏิบัติงานให้บรรลุวัตถุประสงค์ของโครงการเพื่ออำนวยความสะดวกแก่เกษตรกรสามารถแก้ไขปัญหาความยากจนและมีคุณภาพชีวิตที่ดีขึ้น ประกอบด้วยขั้นตอนดังต่อไปนี้

1. การขึ้นทะเบียนเกษตรกรเพื่อขอรับบริการความช่วยเหลือโค-กระบือ
2. การสนับสนุนโค-กระบือให้เกษตรกร กรณีส่งมอบสัตว์จากส่วนกลาง
3. การนำลูกโค-กระบือเพศเมียตัวที่ 1 ไปให้บริการแก่เกษตรกร
4. การเปลี่ยนเกษตรกรผู้ยืมจากรายเก่าเป็นรายใหม่
5. การมอบกรรมสิทธิ์โค-กระบือให้แก่เกษตรกร กรณีครบสัญญาเยี่ยมเพื่อการผลิตตามระเบียบและเงื่อนไขของโครงการ
6. การขออนุมัติกรณีเกษตรกรขอซื้อโค-กระบือเป็นกรรมสิทธิ์
7. การขอจำหน่ายทะเบียนกรณีโค-กระบือ ตาย
8. การจำหน่ายโค-กระบือออกจากทะเบียน กรณีสูญหาย
9. การดำเนินการลูกโค-กระบือเพศผู้ ตัวที่ 1 อายุครบ 18 เดือน
10. การรับและนำส่งเงิน

### 1. การขึ้นทะเบียนเกษตรกรเพื่อขอรับบริการความช่วยเหลือโค-กระบือ

ขั้นตอนนี้ นับว่าเป็นขั้นตอนแรกในการเข้าร่วมโครงการธนาคารโค-กระบือเพื่อเกษตรกร ตามพระราชดำริ เป็นขั้นตอนที่สำคัญมากซึ่งต้องพิจารณาด้วยความเป็นธรรม โปร่งใส และเป็นความต้องการของเกษตรกรอย่างแท้จริง ซึ่งการมีขั้นตอนและวิธีปฏิบัติงาน ดังนี้

1. เกษตรกรแจ้งความจำนงขอรับบริการความช่วยเหลือต่อปศุสัตว์อำเภอในพื้นที่ โดยกรอกแบบแสดงความจำนงขอรับความช่วยเหลือตามโครงการธนาคารโค-กระบือเพื่อเกษตรกร ตามพระราชดำริ และให้ผู้รับรองคุณสมบัติเกษตรกรระดับท้องถิ่น เช่น นายกเทศมนตรี นายกองค้การบริหารส่วนตำบล กำนันหรือผู้ใหญ่บ้าน พัฒนาชุมชนอำเภอ/กิ่งอำเภอ ลงนามรับรองแบบแสดงความจำนง พร้อมแนบสำเนาบัตรประจำตัวประชาชน สำเนาทะเบียนบ้าน แบบคำรับรองจากคณะกรรมการหมู่บ้าน/ชุมชน (กรณีรายได้เกินเกณฑ์ จปฐ.) ของเกษตรกรให้ถูกต้องและครบถ้วน

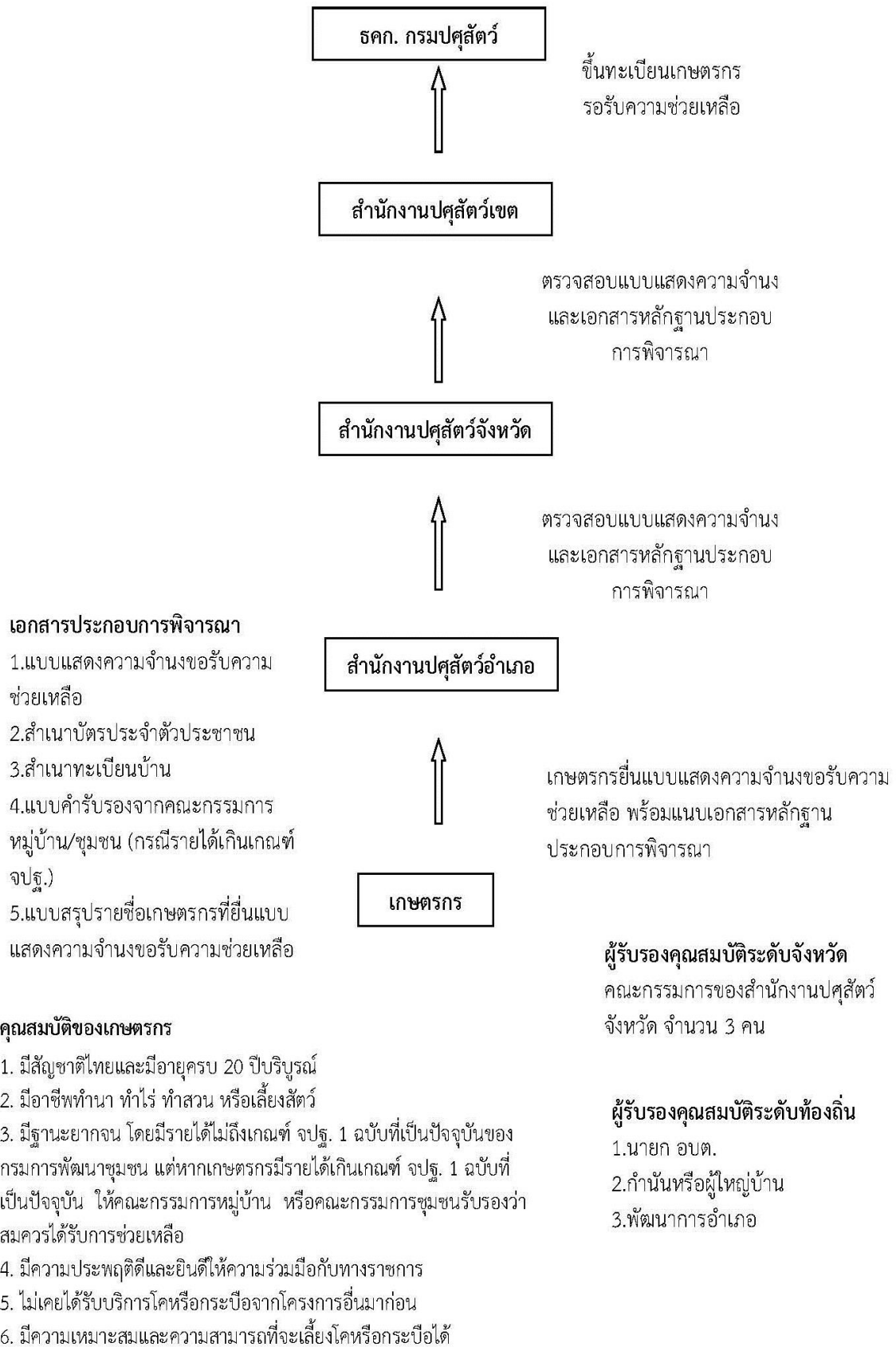
2. สำนักงานปศุสัตว์อำเภอตรวจสอบเอกสารหลักฐานและคุณสมบัติของเกษตรกร ตามเกณฑ์ที่กำหนด โดยเกษตรกรต้องมีคุณสมบัติ ดังนี้

- 1) เกษตรกรมีสัญชาติไทยอายุครบ 20 ปีบริบูรณ์ ขึ้นไป
- 2) มีอาชีพทำนา ทำไร่ ทำสวน หรือเลี้ยงสัตว์
- 3) มีความประพฤติดี และยินดีให้ความร่วมมือกับทางราชการ
- 4) ยังไม่เคยได้รับโคหรือกระบือจากโครงการอื่น ๆ มาก่อน
- 5) มีความเหมาะสมและสามารถที่จะดูแลเลี้ยงดูโค-กระบือได้
- 6) มีรายได้ไม่เกินเกณฑ์ จปฐ.1 (ฉบับที่เป็นปัจจุบัน) หรือได้รับการรับรองจากคณะกรรมการหมู่บ้านหรือคณะกรรมการชุมชนนั้นๆ ว่าสมควรได้รับความช่วยเหลือจากนั้นส่งเอกสารหลักฐานให้สำนักงานปศุสัตว์จังหวัดพิจารณาต่อไป

3. สำนักงานปศุสัตว์จังหวัดแต่งตั้งคณะกรรมการจำนวน 3 คน ทำหน้าที่พิจารณาตรวจสอบและคัดเลือกเกษตรกรที่แจ้งความประสงค์จะเข้าร่วมโครงการ พร้อมรับรองคุณสมบัติของเกษตรกรดังกล่าวเสนอต่อปศุสัตว์เขตพิจารณาก่อนกรองสถานภาพ ความเหมาะสมแล้วนำเสนอโครงการธนาคารโค-กระบือเพื่อเกษตรกร ตามพระราชดำริ พิจารณาให้ความช่วยเหลือต่อไป

## ขั้นตอนการขึ้นทะเบียนเกษตรกรเพื่อขอรับบริการความช่วยเหลือโค-กระบือ

### ขั้นตอนการขึ้นทะเบียนเกษตรกรเพื่อขอรับบริการความช่วยเหลือโค-กระบือ



## การอบรม ชี้แจง หลักเกณฑ์ ระเบียบโครงการธนาคารโค-กระบือเพื่อเกษตรกร ตามพระราชดำริ

สำนักงานปศุสัตว์อำเภอ/จังหวัด ดำเนินการอบรม ชี้แจง หลักเกณฑ์ ระเบียบโครงการธนาคารโค-กระบือเพื่อเกษตรกร ตามพระราชดำริ ให้เกษตรกรทราบก่อนรับมอบสัตว์ โดยเกษตรกรต้องมีโรงเรือน รางน้ำ รางอาหาร แพลงหญ้า ที่เก็บมูลสัตว์ เป็นต้น

### เอกสารประกอบการพิจารณา

1. แบบแสดงความจำนงขอรับความช่วยเหลือ
2. สำเนาบัตรประจำตัวประชาชน
3. สำเนาทะเบียนบ้าน
4. แบบคำรับรองจากคณะกรรมการหมู่บ้าน/ชุมชน (กรณีรายได้เกินเกณฑ์ จปฐ.)
5. แบบสรุปรายชื่อเกษตรกรที่ยื่นแบบแสดงความจำนงขอรับความช่วยเหลือ

### ข้อเสนอแนะสำหรับการดำเนินงานในขั้นตอนนี้

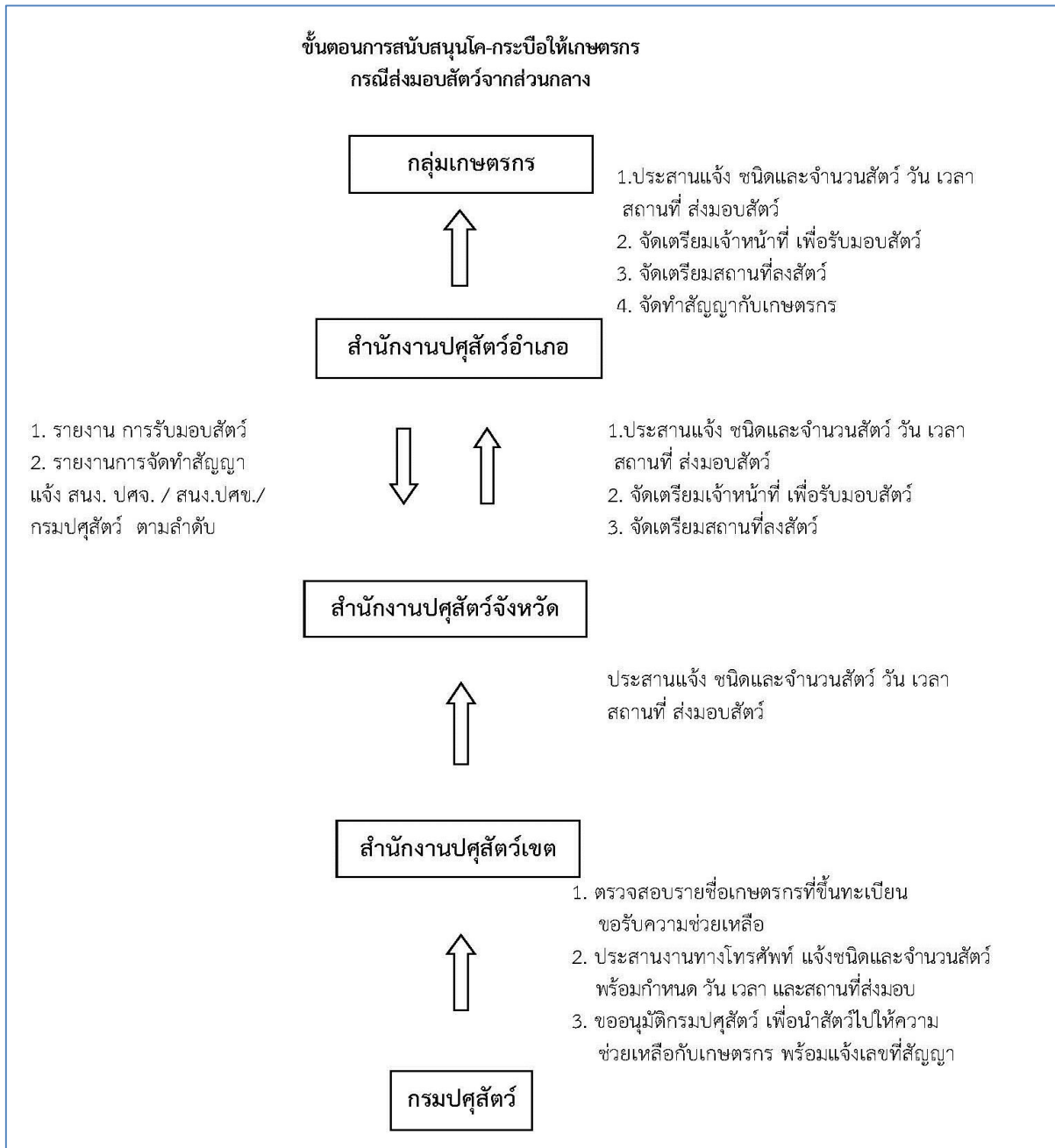
จากที่กล่าวมาแล้วข้างต้นว่าขั้นตอนนี้มีความสำคัญมาก ดังนั้นจึงต้องสร้างการรับรู้ให้แก่เกษตรกรที่มีความประสงค์จะเข้าร่วมโครงการให้เข้าใจวัตถุประสงค์และระเบียบข้อบังคับของโครงการอย่างละเอียด เพื่อป้องกันปัญหาต่าง ๆ ที่จะตามมาเมื่อเข้าร่วมโครงการไปแล้ว เช่น การไม่ปฏิบัติตามระเบียบของโครงการ การนำสัตว์ของโครงการไปขายก่อนครบกำหนดสัญญา เป็นต้น ในการรับสมัครเกษตรกรเข้าร่วมโครงการ ควรพิจารณาความพร้อมของครอบครัวและคุณสมบัติส่วนบุคคลของเกษตรกรด้วย เกษตรกรควรมีการเตรียมความพร้อมก่อนที่จะได้รับมอบสัตว์จากโครงการ เช่น มีพื้นที่เพียงพอสำหรับเลี้ยงสัตว์ที่จะได้รับ มีการจัดทำแปลงหญ้าเลี้ยงสัตว์ไว้ล่วงหน้า มีการรวมกลุ่มเกษตรกรและมีการทำกิจกรรมร่วมกัน เป็นต้น

หากตรวจสอบแล้วพบว่าเกษตรกรที่ขอเข้าร่วมโครงการมีคุณสมบัติไม่เหมาะสม หรือไม่พร้อมที่จะดูแลสัตว์ของโครงการ ซึ่งหากได้รับสัตว์ไปแล้วจะทำให้เกิดปัญหาตามมาในอนาคต ให้ดำเนินการรับสมัครเกษตรกรรายใหม่ที่มีความพร้อมที่จะเข้าร่วมโครงการ



## 2. การสนับสนุนโค-กระบือให้เกษตรกร กรณีส่งสัตว์จากส่วนกลาง (กรมปศุสัตว์)

เมื่อกรมปศุสัตว์ได้ตรวจสอบคุณสมบัติและอนุมัติให้เกษตรกรเข้าร่วมโครงการธนาคารโค-กระบือเพื่อเกษตรกร ตามพระราชดำริ แล้ว จะมีการส่งมอบสัตว์ของโครงการและจัดทำสัญญายืมโค-กระบือจากโครงการ ซึ่งมีขั้นตอนการดำเนินงานดังนี้



### ขั้นตอนการสนับสนุนโค-กระบือให้เกษตรกร กรณีส่งมอบสัตว์จากส่วนกลาง

#### 1. กรมปศุสัตว์

- 1) ตรวจสอบรายชื่อเกษตรกรที่ขึ้นทะเบียนขอรับความช่วยเหลือ ตามลำดับก่อน-หลัง
- 2) ประสานสำนักงานปศุสัตว์เขต แจ้งชนิดและจำนวนสัตว์ พร้อมกำหนดวัน เวลา สถานที่ส่งมอบสัตว์
- 3) ขออนุมัติกรมปศุสัตว์ เพื่อนำสัตว์ไปให้ความช่วยเหลือกับเกษตรกร พร้อมแจ้งเลขที่สัญญาโดยดำเนินการตามระเบียบการเคลื่อนย้ายสัตว์อย่างเคร่งครัด

## 2. สำนักงานปศุสัตว์เขต

- 1) ประสานสำนักงานปศุสัตว์จังหวัด แจ้ง ชนิดและจำนวนสัตว์ วัน เวลา สถานที่ ส่งมอบสัตว์
- 2) กำกับ ดูแล การส่งมอบสัตว์

## 3. สำนักงานปศุสัตว์จังหวัด

- 1) ประสานสำนักงานปศุสัตว์อำเภอ แจ้ง ชนิดและจำนวนสัตว์ วัน เวลา สถานที่ ส่งมอบสัตว์
- 2) จัดเตรียมเจ้าหน้าที่ เพื่อรับมอบสัตว์
- 3) จัดเตรียมสถานที่ลงสัตว์ คอกพักสัตว์ น้ำ พืชอาหารสัตว์ เป็นต้น

## 4. สำนักงานปศุสัตว์อำเภอ

- 1) ประสานกลุ่มเกษตรกร แจ้ง ชนิดและจำนวนสัตว์ วัน เวลา สถานที่ ส่งมอบสัตว์
- 2) จัดเตรียมเจ้าหน้าที่ เพื่อรับมอบสัตว์
- 3) จัดเตรียมสถานที่ลงสัตว์ คอกพักสัตว์ น้ำ พืชอาหารสัตว์ เป็นต้น
- 4) เมื่อสัตว์ถึงพื้นที่แล้วให้ตรวจสอบสภาพสัตว์ หากพบว่าไม่สมบูรณ์หรือบาดเจ็บจากการขนส่ง ให้ส่งคืนมาที่บรณยนต์ของโรงฆ่าสัตว์ที่บรรทุกไป และรายงานการตรวจรับมอบสัตว์ให้กรมปศุสัตว์ทราบ
- 5) จัดทำสัญญาขี้มเพื่อการผลิตกับเกษตรกรคู่สัญญา และรายงานให้ สำนักงานปศุสัตว์จังหวัด สำนักงานปศุสัตว์เขต และกรมปศุสัตว์ทราบ ตามลำดับ



### รายละเอียดสำคัญของสัญญาขี้มเพื่อการผลิต โครงการธนาคารโค-กระบือเพื่อเกษตรกร ตามพระราชดำริ

1. สัญญาขี้มโค-กระบือเพื่อการผลิต มีกำหนดระยะเวลา 5 ปี
2. ผู้ขี้มห้ามนำโค-กระบือที่ขี้มเคลื่อนย้ายออกนอกพื้นที่เขตอำเภอของผู้ขี้มโดยเด็ดขาด เว้นแต่ได้รับความยินยอมเป็นหนังสือจากผู้ขี้ม คือปศุสัตว์จังหวัดซึ่งเป็นผู้แทนกรมปศุสัตว์
3. ให้ลูกโค-กระบือตัวแรกที่เกิดจากแม่โค-กระบือที่ขี้มตกเป็นกรรมสิทธิ์แก่ ธคก. ทันทที จนเมื่อลูกโค-กระบือมีอายุครบ 18 เดือนแล้ว ผู้ขี้มจะต้องส่งมอบลูกโค-กระบือดังกล่าวให้แก่ ธคก. ภายในระยะเวลาไม่เกิน 30 วัน

4. กรณีที่ลูกโค-กระบือ ตัวแรกตาย หรือ สูญหายก่อนส่งมอบให้แก่ผู้ให้ยืม ลูกโค-กระบือตัวต่อไปที่เกิดจากโค-กระบือที่ผู้ให้ยืมยังคงให้เป็นกรรมสิทธิ์แก่ผู้ให้ยืมทันที จนเมื่อลูกโค-กระบือ มีอายุครบ 18 เดือน ผู้ยืมจะต้องส่งมอบลูกโค-กระบือดังกล่าวให้แก่ผู้ให้ยืมภายในระยะเวลาไม่เกิน 30 วัน

5. เมื่อครบกำหนดระยะเวลาการยืมและผู้ยืมได้ส่งมอบลูกโค-กระบือ ที่มีสภาพแข็งแรงสมบูรณ์ให้แก่ผู้ให้ยืมแล้วและปฏิบัติถูกต้องครบถ้วนตามสัญญาแล้ว ผู้ให้ยืมตกลงยกกรรมสิทธิ์ในลูกโค-กระบือตัวต่อ ๆ ไปให้เป็นของผู้ยืม

6. ตลอดระยะเวลาแห่งการยืมตามสัญญา ผู้ยืมมีหน้าที่ต้องปฏิบัติเป็นประจำดังนี้

1) จัดให้โค-กระบือที่ยืมได้อยู่ในคอกที่แข็งแรง สะอาด น้ำท่าวมไม่ถึงตามคำแนะนำของสัตวแพทย์ของกรมปศุสัตว์ หรือปศุสัตว์จังหวัดในท้องที่ และตั้งน้ำให้โค-กระบือกินได้ตลอดเวลา

2) เมื่อโค-กระบือที่ยืมเข้าคอก ต้องจัดการปิดคอกให้แน่นหนา ผูกหรือล่าม หรือทำการอย่างอื่นใดที่จำเป็นโดยไม่ก่อให้เกิดอันตรายต่อสุขภาพของโค-กระบือที่ยืม เพื่อป้องกันไม่ให้โค-กระบือหลุดจากคอกได้

3) ต้องจัดหาหญ้า น้ำ ไม้เลี้ยงโค-กระบือที่ยืมอย่างเพียงพอในแต่ละวันมิให้ขาด

4) ในระหว่างที่ใช้โค-กระบือที่ยืมทำงาน ห้ามผู้ยืมใช้งานโค-กระบือหนักเกินสมควรหรืออาจก่อให้เกิดอันตรายต่อสุขภาพของโค-กระบือ ทั้งนี้ ผู้ยืมจะต้องให้โค-กระบือที่ยืมได้มีเวลาพักผ่อนตามควรแก่กรณีโดยเฉพาะอย่างยิ่ง กรณีที่โค-กระบือที่ยืมท้องแก่หรือเพิ่งตกลูก ผู้ยืมจะต้องให้โค-กระบือที่ยืมหยุดพัก จนนำออกไปใช้งานมิได้ ทั้งต้องดูแลโค-กระบือเป็นพิเศษ และในกรณีที่โค-กระบือที่ยืมแสดงอาการผิดปกติ ผู้ยืมต้องรีบไปแจ้งต่อสัตวแพทย์ของกรมปศุสัตว์ หรือปศุสัตว์จังหวัดในท้องที่ เพื่อขอให้ไปตรวจรักษา จนกว่าโค-กระบือที่ยืมจะมีอาการเป็นปกติ ทั้งนี้ โดยผู้ยืมจะต้องจ่ายค่ายาเอง

5) ในกรณีเกิดเหตุฉุกเฉินอันอาจเป็นภัยอันตรายแก่โค-กระบือที่ยืม เช่น อุทกภัย วาตภัย อัคคีภัย หรือมีเหตุการณ์ใด ๆ ที่อาจเป็นอันตรายแก่โค-กระบือที่ยืม ผู้ยืมจะต้องกระทำการทุกอย่างเพื่อป้องกันมิให้โค-กระบือที่ยืมได้รับภัยอันตรายหรืออันตรายจากเหตุดังกล่าว

6) ผู้ยืมจะต้องนำโค-กระบือที่ยืมไปให้สัตวแพทย์ของกรมปศุสัตว์หรือปศุสัตว์จังหวัดในท้องที่ฉีดวัคซีนป้องกันโรคระบาดทุกครั้ง ตามระยะเวลาและสถานที่ที่ปศุสัตว์จังหวัดในท้องที่ได้นัดหมายไว้

7) ผู้ยืมจะต้องระมัดระวังเอาใจใส่ดูแลและบำรุงรักษาโค-กระบือที่ยืม มิให้เกิดการบาดเจ็บป่วย หรือมีสุขภาพทรุดโทรม หรือสูญหาย หรือถูกโจรกรรม หากโค-กระบือที่ยืมเกิดสูญหาย หรือถูกโจรกรรม ผู้ยืมต้องรีบออกติดตามนำกลับคืนโดยพลัน พร้อมทั้งต้องแจ้งความร้องทุกข์ต่อเจ้าหน้าที่ตามกฎหมาย กรณีนี้ผู้ยืมต้องกระทำการทุกวิธีอย่างเต็มความสามารถของผู้ยืม เพื่อให้ได้โค-กระบือที่ยืมกลับคืน

8) ถ้าโค-กระบือที่ยืมได้ก่อให้เกิดความเสียหายใด ๆ แก่ชีวิต ร่างกายหรือทรัพย์สินของบุคคลภายนอก ไม่ว่าจะด้วยสาเหตุใด ผู้ยืมจะต้องรับผิดชอบชดเชยค่าเสียหายให้แก่บุคคลภายนอกแต่ผู้เดียว

9) ผู้ยืมจะนำโค-กระบือที่ยืมไปให้ผู้อื่นใช้งาน หรือใช้ประโยชน์ หรือให้เช่า หรือจำหน่าย ไม่ว่าจะด้วยวิธีการใดมิได้เป็นอันขาด

7. ถ้าโค-กระบือที่ยืมได้ตกลูกออกมาในระหว่างระยะเวลาตามสัญญา ผู้ยืมจะต้องระมัดระวังดูแลบำรุงรักษาโค-กระบือที่ยืมและลูกโค-กระบือให้อยู่ในสภาพสมบูรณ์ แข็งแรง และปลอดภัยด้วยค่าใช้จ่ายของผู้ยืมเอง ทั้งนี้ ผู้ยืมจะต้องรับผิดชอบดูแลรักษาลูกโค-กระบือที่ยังไม่ได้ส่งมอบให้แก่ ผู้ให้ยืมเช่นเดียวกับโค-กระบือที่ยืมตามข้อกำหนดและเงื่อนไขของสัญญานี้ด้วย

8. ผู้ยืมต้องรับผิดชอบในการสูญหายหรืออันตรายใดๆ อันเกิดขึ้นแก่โค-กระบือที่ยืมหรือลูกโค-กระบือไม่ว่า กรณีใด เว้นแต่กรณีที่เกิดจากเหตุสุดวิสัย และผู้ให้ยืมได้ตรวจสอบแล้วเห็นว่าผู้ยืมไม่ต้องรับผิดชอบ

9. ในกรณีดังต่อไปนี้ ผู้ยืมจะต้องแจ้งให้ผู้ให้ยืมทราบทันที

1) ถ้าโค-กระบือที่ยืมหรือลูกโค-กระบือได้รับบาดเจ็บ เจ็บป่วย หรือตาย และโค-กระบือที่ยืมตั้งท้องหรือตกลูก

2) ถ้าจะต้องจัดการอย่างหนึ่งอย่างใด เพื่อป้องกันภัยอันตรายหรืออันตรายใดๆ อันจะเกิดขึ้นแก่โค-กระบือที่ยืม หรือลูกโค-กระบือ

3) ถ้าบุคคลภายนอกเข้ามาอ้างสิทธิใด ๆ เหนือโค-กระบือที่ยืม หรือโค-กระบือที่ยืมหรือลูกโค-กระบือได้สูญหายไปไม่ว่าด้วยเหตุใด

10. เมื่อผู้ยืมได้ยืมโค-กระบือเป็นระยะเวลา 3 ปีแล้ว หากโค-กระบือที่ยืมไม่มีลูก ให้สัญญานี้ระงับทันที เว้นแต่โค-กระบืออยู่ระหว่างการตั้งท้อง อนุโลมให้เกษตรกรยืมตามสัญญาต่อไป เมื่อสัญญาได้ระงับตามวรรคแรก ผู้ยืมจะต้องส่งมอบโค-กระบือที่ยืมคืนให้แก่ผู้ให้ยืมภายใน 7 วัน นับแต่วันที่สัญญาได้ระงับด้วยค่าใช้จ่ายของผู้ยืมเอง หากผู้ยืมไม่ส่งมอบโค-กระบือที่ยืมคืนให้แก่ผู้ให้ยืมภายในกำหนดเวลาดังกล่าว ผู้ยืมจะต้องชำระค่าโค-กระบือที่ยืมตามราคาประเมินที่กำหนดไว้ให้แก่ผู้ให้ยืมภายใน 7 วัน

11. หากผู้ยืมไม่ปฏิบัติตามสัญญาไม่ว่าข้อหนึ่งข้อใด ผู้ให้ยืมมีสิทธิบอกเลิกสัญญาได้ทันทีโดยมิต้องบอกกล่าวล่วงหน้าก่อน เมื่อผู้ให้ยืมได้บอกเลิกสัญญาแล้ว ผู้ยืมจะต้องส่งมอบโค-กระบือที่ยืมพร้อมลูกโค-กระบือที่เกิดจากโค-กระบือที่ยืม(หากมี) คืนแก่ผู้ให้ยืมภายใน 7 วัน นับแต่วันที่ผู้ให้ยืมบอกเลิกสัญญาด้วยค่าใช้จ่ายของผู้ยืมเอง หากผู้ยืมไม่ส่งมอบโค-กระบือที่ยืมพร้อมลูกโค-กระบือดังกล่าวให้แก่ผู้ให้ยืมภายในกำหนดเวลาดังกล่าว ผู้ยืมจะต้องชำระค่าโค-กระบือตามราคาประเมินที่กำหนดไว้ และราคาลูกโค-กระบือตามราคาท้องตลาดให้แก่ผู้ให้ยืมภายใน 7 วัน

12. สัญญายืมโค-กระบือ โครงการ ธคก. ทำขึ้น 2 ฉบับ เก็บไว้ที่เกษตรกร(ผู้ยืม) 1 ฉบับ และเก็บไว้ที่สำนักงานปศุสัตว์จังหวัด (ผู้ให้ยืม) 1 ฉบับ

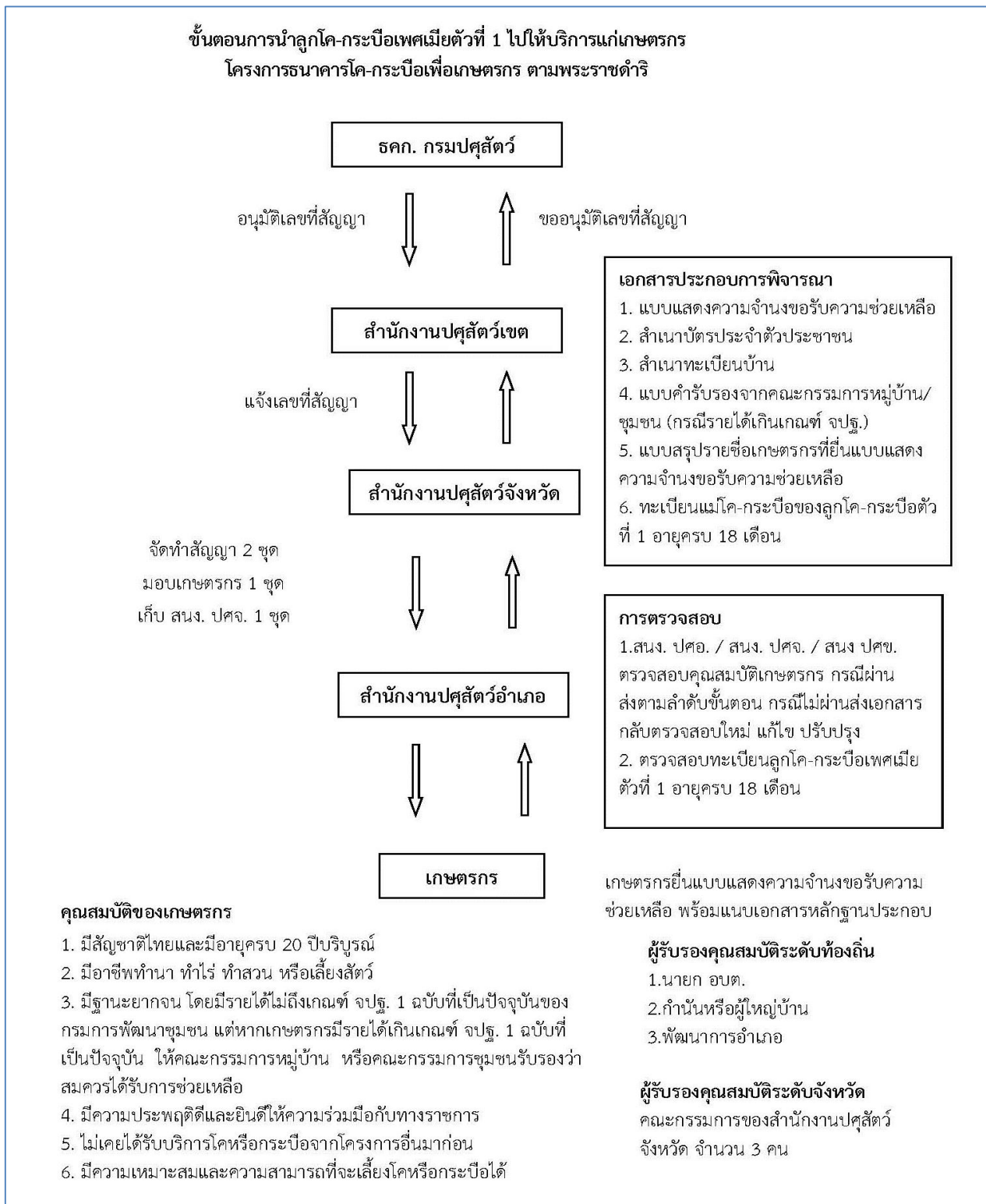


การมอบโคให้แก่เกษตรกรที่เข้าร่วมโครงการยืมเพื่อการผลิตในพื้นที่จังหวัดตาก



### 3. การนำลูกโค-กระบือเพศเมียตัวที่ 1 ไปให้บริการแก่เกษตรกร

เมื่อเกษตรกรส่งคืนลูกโค-กระบือ เพศเมียที่มีอายุครบ 18 เดือน ก็จะนำไปขยายผลให้บริการแก่เกษตรกรรายใหม่ที่ขึ้นทะเบียนขอรับการช่วยเหลือ ซึ่งมีขั้นตอนดังต่อไปนี้



## การนำลูกโค-กระบือเพศเมียตัวที่ 1 ไปให้บริการแก่เกษตรกร

1. เกษตรกรแจ้งความจำนงขอรับบริการความช่วยเหลือต่อปศุสัตว์อำเภอในพื้นที่ โดยกรอกแบบ แสดงความจำนงขอรับความช่วยเหลือตามโครงการธนาคารโค-กระบือเพื่อเกษตรกร ตามพระราชดำริ และให้ผู้รับรองคุณสมบัติเกษตรกรระดับท้องถิ่น เช่น นายกเทศมนตรี นายกองค้การบริหารส่วนตำบล กำนันหรือผู้ใหญ่บ้าน พัฒนาชุมชนอำเภอ/กิ่งอำเภอ ลงนามรับรองแบบแสดงความจำนง พร้อมแนบสำเนาบัตรประจำตัวประชาชน สำเนาทะเบียนบ้าน แบบคำรับรองจากคณะกรรมการหมู่บ้าน/ชุมชน (กรณีรายได้เกินเกณฑ์ จปฐ.) ของเกษตรกรให้ถูกต้องและครบถ้วน

2. สำนักงานปศุสัตว์อำเภอตรวจสอบเอกสารหลักฐานและคุณสมบัติของเกษตรกร ตามเกณฑ์ที่กำหนด พร้อมตรวจสอบทะเบียนลูกโค-กระบือเพศเมียตัวที่ 1 อายุครบ 18 เดือน ตามสัญญาเดิมเพื่อการผลิต ซึ่งเป็นกรรมสิทธิ์ของโครงการธนาคารโค-กระบือเพื่อเกษตรกร ตามพระราชดำริ และเสนอสำนักงานปศุสัตว์จังหวัดดำเนินการต่อไป

3. คณะกรรมการของสำนักงานปศุสัตว์จังหวัดจำนวน 3 คน พิจารณาตรวจสอบและรับรองคุณสมบัติของเกษตรกรดังกล่าว พร้อมตรวจสอบทะเบียนลูกโค-กระบือเพศเมียตัวที่ 1 อายุครบ 18 เดือน สัญญาเดิมเพื่อการผลิต ตามบัญชีทะเบียนลูกโค-กระบือของจังหวัด เสนอต่อสำนักงานปศุสัตว์เขตพิจารณาความเหมาะสม แล้วนำเสนอขออนุมัติเลขที่สัญญาต่อโครงการธนาคารโค-กระบือเพื่อเกษตรกร ตามพระราชดำริ กรมปศุสัตว์ โดยแนบเอกสารหลักฐาน ต่อไปนี้

- 1) แบบแสดงความจำนงขอรับความช่วยเหลือ
- 2) สำเนาบัตรประจำตัวประชาชน
- 3) สำเนาทะเบียนบ้าน
- 4) แบบคำรับรองจากคณะกรรมการหมู่บ้าน/ชุมชน (กรณีรายได้เกินเกณฑ์ จปฐ.)
- 5) แบบสรุปรายชื่อเกษตรกรที่ยื่นแบบแสดงความจำนงขอรับความช่วยเหลือ
- 6) ทะเบียนแม่โค-กระบือของลูกโค-กระบือเพศเมียตัวที่ 1 อายุครบ 18 เดือน

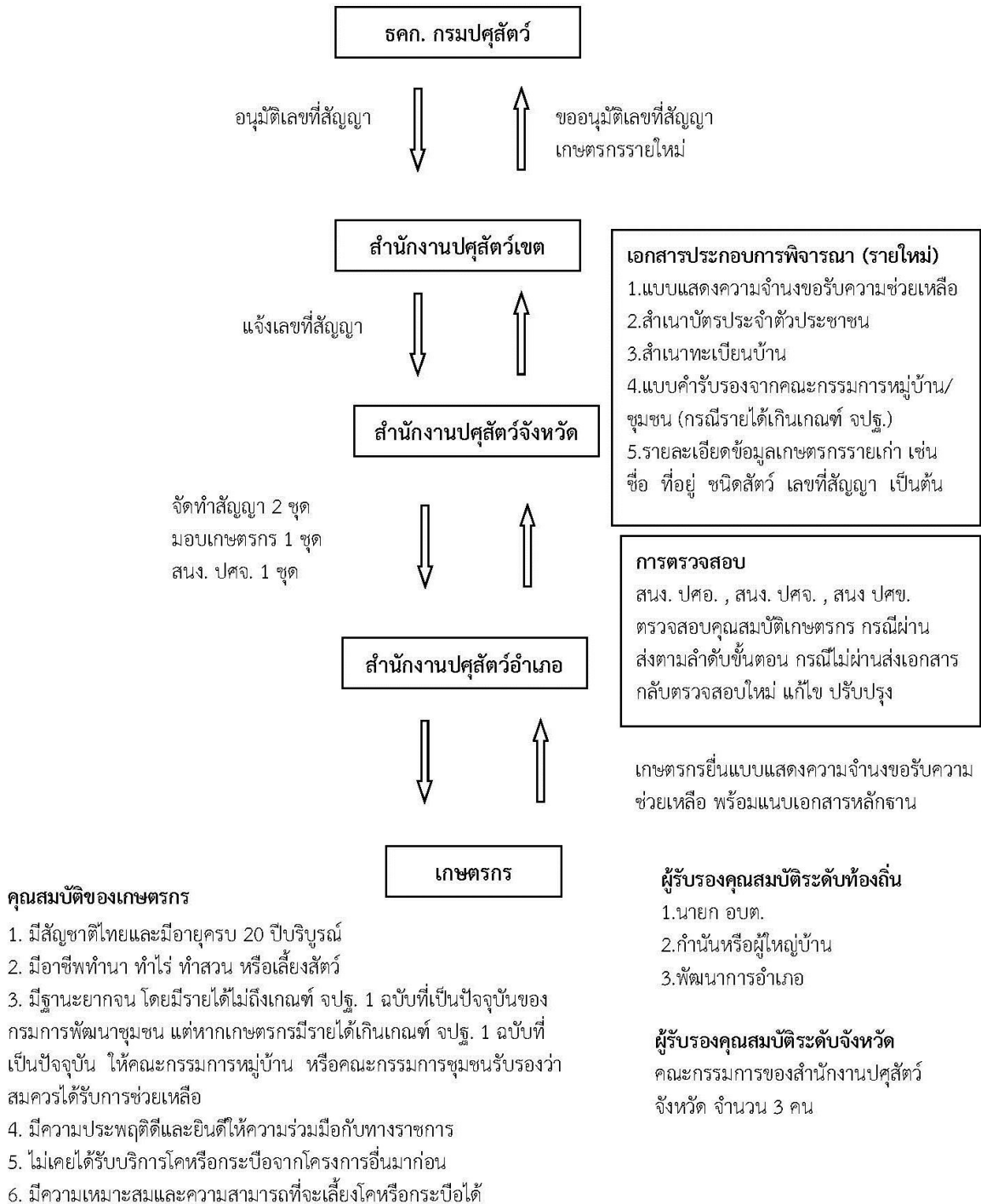
4. เมื่อได้รับการอนุมัติเลขที่สัญญา จากโครงการธนาคารโค-กระบือเพื่อเกษตรกร ตามพระราชดำริ กรมปศุสัตว์แล้ว ให้สำนักงานปศุสัตว์จังหวัดดำเนินการจัดทำสัญญาและสัญญาค้ำประกันกับเกษตรกร จำนวน 2 ชุด มอบให้เกษตรกรหรือผู้ค้ำประกัน จำนวน 1 ชุด และเก็บรักษาไว้ที่สำนักงานปศุสัตว์จังหวัด จำนวน 1 ชุด โดยให้ปศุสัตว์จังหวัดเป็นผู้มีอำนาจลงนามในสัญญาแทนกรมปศุสัตว์ และต้องมีผู้ค้ำประกันสัญญาโดยเป็นกำนัน ผู้ใหญ่บ้าน หรือบุคคลที่เชื่อถือได้ในท้องถิ่น



#### 4. การเปลี่ยนเกษตรกรผู้ยืมสัตว์จากรายเก่าเป็นรายใหม่

เมื่อเกษตรกรผู้ยืมโค-กระบือรายเดิมไม่สามารถเลี้ยงดูแลสัตว์ของโครงการธนาคารโค-กระบือเพื่อเกษตรกร ตามพระราชดำริ ต่อไป ให้ดำเนินการเปลี่ยนผู้ยืมที่มีคุณสมบัติรายใหม่ ซึ่งมีขั้นตอนดังต่อไปนี้

##### ขั้นตอนการเปลี่ยนเกษตรกรผู้ยืมสัตว์จากรายเก่าเป็นรายใหม่ โครงการธนาคารโค-กระบือเพื่อเกษตรกร ตามพระราชดำริ



## ขั้นตอนการเปลี่ยนเกษตรกรผู้ยืมสัตว์จากรายเก่าเป็นรายใหม่

1. เกษตรกรแจ้งความจำนงขอรับบริการความช่วยเหลือต่อปศุสัตว์อำเภอในพื้นที่ โดยกรอกแบบแสดงความจำนงขอรับความช่วยเหลือตามโครงการธนาคารโค-กระบือเพื่อเกษตรกร ตามพระราชดำริ และให้ผู้รับรองคุณสมบัติเกษตรกรระดับท้องถิ่น เช่น นายกเทศมนตรี นายยกองค์การบริหารส่วนตำบล กำนันหรือผู้ใหญ่บ้าน พัฒนาชุมชนอำเภอ/กิ่งอำเภอ ลงนามรับรองแบบแสดงความจำนง พร้อมแนบสำเนาบัตรประจำตัวประชาชน สำเนาทะเบียนบ้าน แบบคำรับรองจากคณะกรรมการหมู่บ้าน/ชุมชน (กรณีรายได้เกินเกณฑ์ จปฐ.) ของเกษตรกรให้ถูกต้องและครบถ้วน

2. สำนักงานปศุสัตว์อำเภอตรวจสอบเอกสารหลักฐานและคุณสมบัติของเกษตรกรรายใหม่ ตามเกณฑ์ที่กำหนด พร้อมตรวจสอบรายละเอียดข้อมูลเกษตรกรรายเก่า เช่น ชื่อ ที่อยู่ ชนิดสัตว์ เลขที่สัญญา เป็นต้น และเสนอสำนักงานปศุสัตว์จังหวัดดำเนินการต่อไป

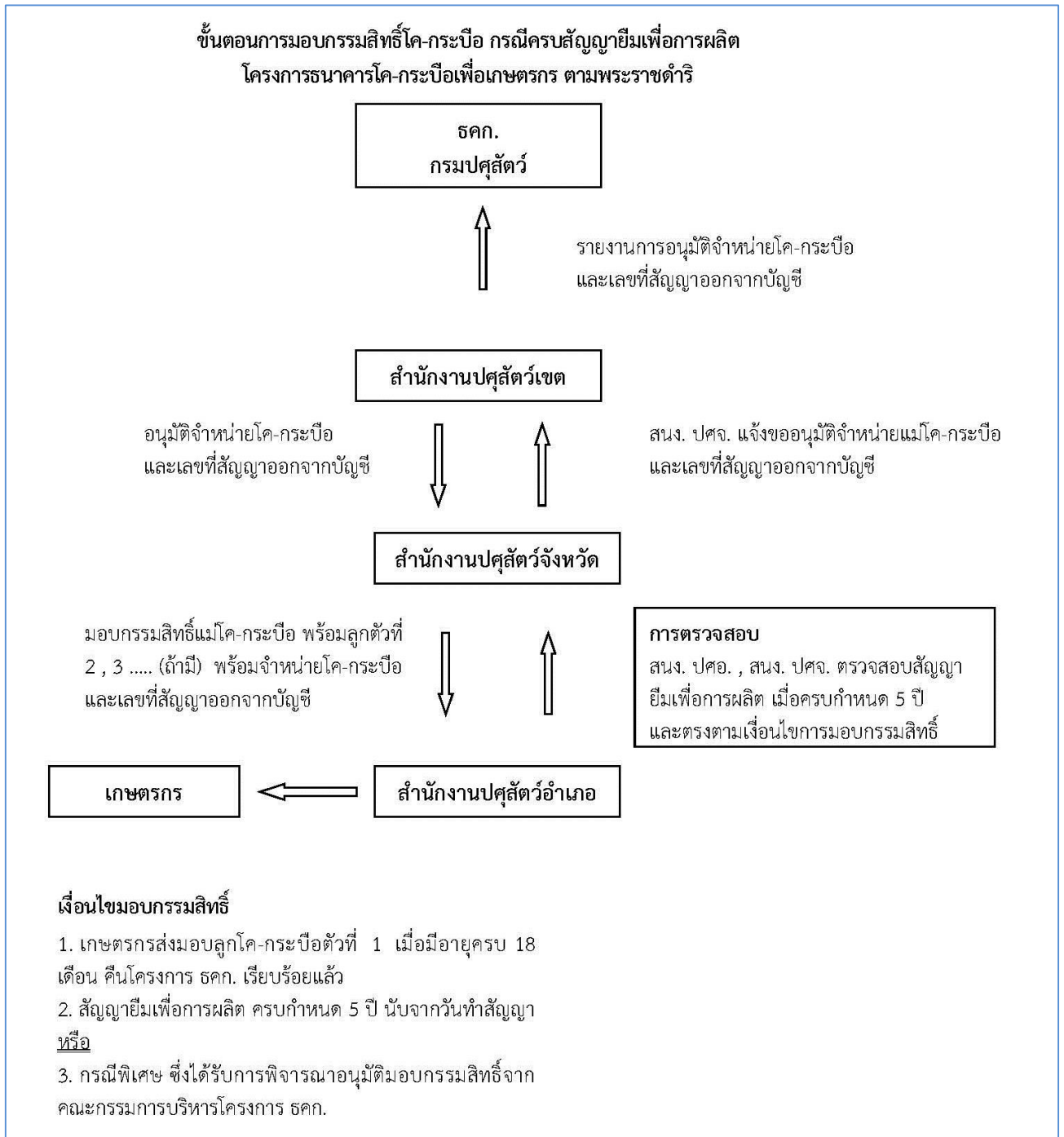
3. คณะกรรมการของสำนักงานปศุสัตว์จังหวัดจำนวน 3 คน พิจารณาตรวจสอบและรับรองคุณสมบัติของเกษตรกรรายใหม่ พร้อมตรวจสอบรายละเอียดข้อมูลเกษตรกรรายเก่า เช่น ชื่อ ที่อยู่ ชนิดสัตว์ เลขที่สัญญา ตามบัญชีทะเบียนโค-กระบือของจังหวัด เสนอต่อสำนักงานปศุสัตว์เขตพิจารณาความเหมาะสม แล้วนำเสนอขออนุมัติเลขที่สัญญาต่อโครงการธนาคารโค-กระบือเพื่อเกษตรกร ตามพระราชดำริกรมปศุสัตว์ โดยแนบเอกสารหลักฐาน ต่อไปนี้

- 1) แบบแสดงความจำนงขอรับความช่วยเหลือ
- 2) สำเนาบัตรประจำตัวประชาชน
- 3) สำเนาทะเบียนบ้าน
- 4) แบบคำรับรองจากคณะกรรมการหมู่บ้าน/ชุมชน (กรณีรายได้เกินเกณฑ์ จปฐ.)
- 5) แบบสรุปรายชื่อเกษตรกรที่ยื่นแบบแสดงความจำนงขอรับความช่วยเหลือ
- 6) ข้อมูลเกษตรกรรายเก่า เช่น ชื่อ ที่อยู่ ชนิดสัตว์ เลขที่สัญญา

4. เมื่อได้รับการอนุมัติเลขที่สัญญา จากโครงการธนาคารโค-กระบือเพื่อเกษตรกร ตามพระราชดำริกรมปศุสัตว์แล้ว ให้สำนักงานปศุสัตว์จังหวัดดำเนินการจัดทำสัญญาและสัญญาค้ำประกันกับเกษตรกรจำนวน 2 ชุด มอบให้เกษตรกรหรือผู้ค้ำประกัน จำนวน 1 ชุด และเก็บรักษาไว้ที่สำนักงานปศุสัตว์จังหวัดจำนวน 1 ชุด โดยให้ปศุสัตว์จังหวัดเป็นผู้มีอำนาจลงนามในสัญญาแทนกรมปศุสัตว์ และต้องมีผู้ค้ำประกันสัญญาโดยเป็นกำนัน ผู้ใหญ่บ้านหรือบุคคลที่เชื่อถือได้ในท้องถิ่น

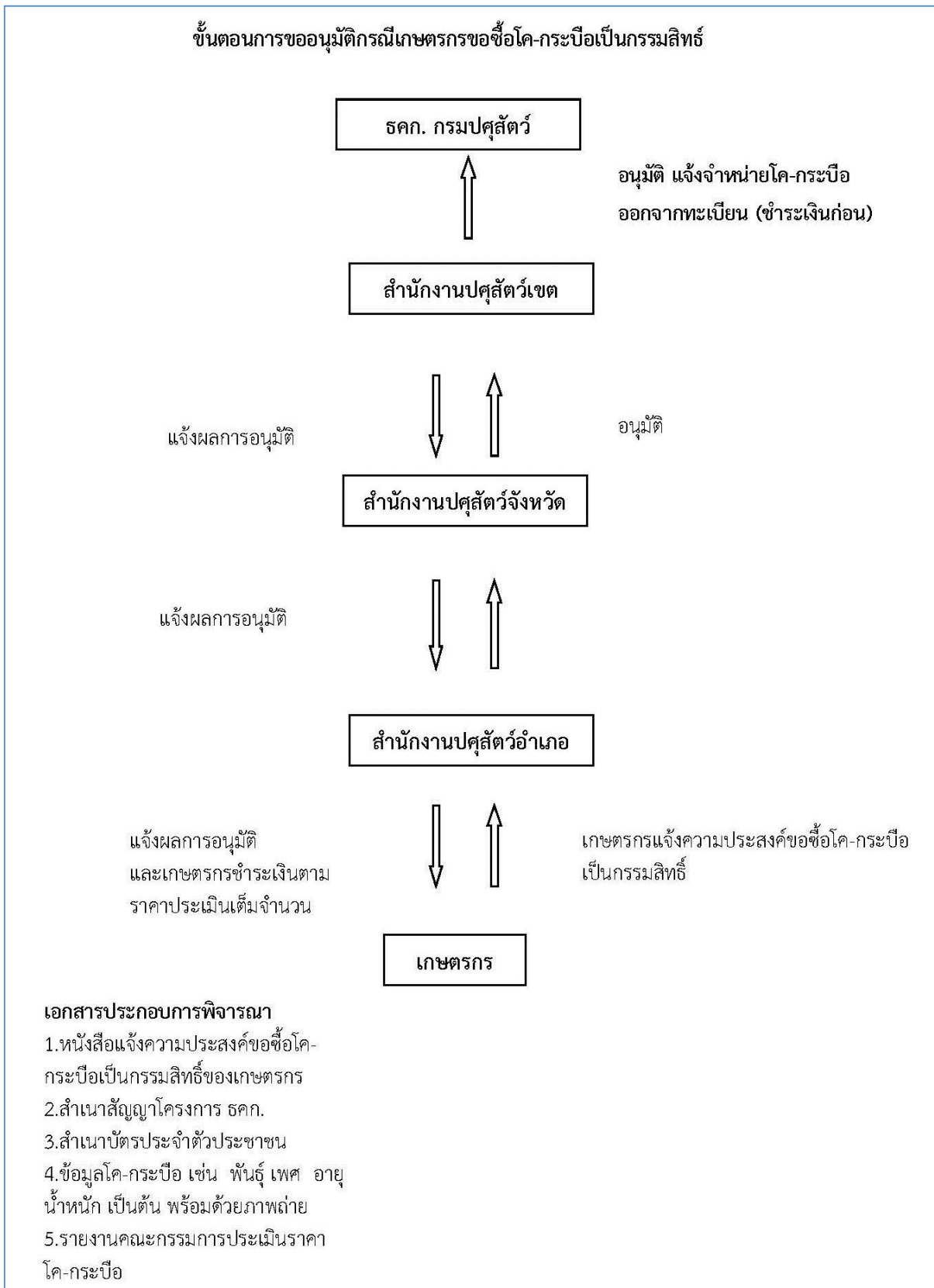
## 5. การมอบกรรมสิทธิ์โค-กระบือให้เกษตรกร กรณีครบกำหนดสัญญาเช่าเพื่อการผลิต

เมื่อเกษตรกรที่ยืมโค-กระบือจากโครงการธนาคารโค-กระบือเพื่อเกษตรกร ตามพระราชดำริ ได้ส่งคืนลูกตัวที่ 1 อายุครบ 18 เดือน พร้อมได้ปฏิบัติตามระเบียบและเงื่อนไขของโครงการ เมื่อสัญญาครบ 5 ปี จะได้รับมอบกรรมสิทธิ์ ซึ่งมีขั้นตอนการดำเนินงานดังนี้



## 6. การขออนุมัติกรณีเกษตรกรขอซื้อโค-กระบือเป็นกรรมสิทธิ์

เมื่อเกษตรกรได้รับอนุมัติให้ซื้อโค-กระบือที่ยืมเป็นกรรมสิทธิ์ และได้ชำระเงินครบตามราคาที่เหมาะสมแล้ว ให้ดำเนินการขอจำหน่ายโค-กระบือออกจากทะเบียน ตามขั้นตอนต่อไปนี้



**กรณีเกษตรกรประสงค์จะขอซื้อโคหรือกระบือ ของ ธคก. ให้ปศุสัตว์จังหวัดดำเนินการ ดังนี้**

1. การขอจำหน่ายสัตว์ให้ค้ำจนถึงสภาพของโคหรือกระบือขณะที่เกษตรกรเสนอซื้อตามราคาของโคหรือกระบือในท้องตลาดขณะนั้น โดยให้ประเมินราคาขายโคหรือกระบือ ตามระเบียบกรมปศุสัตว์ว่าด้วยหลักเกณฑ์การปฏิบัติเพื่อจำหน่ายและราคาปศุสัตว์ฉบับปัจจุบัน

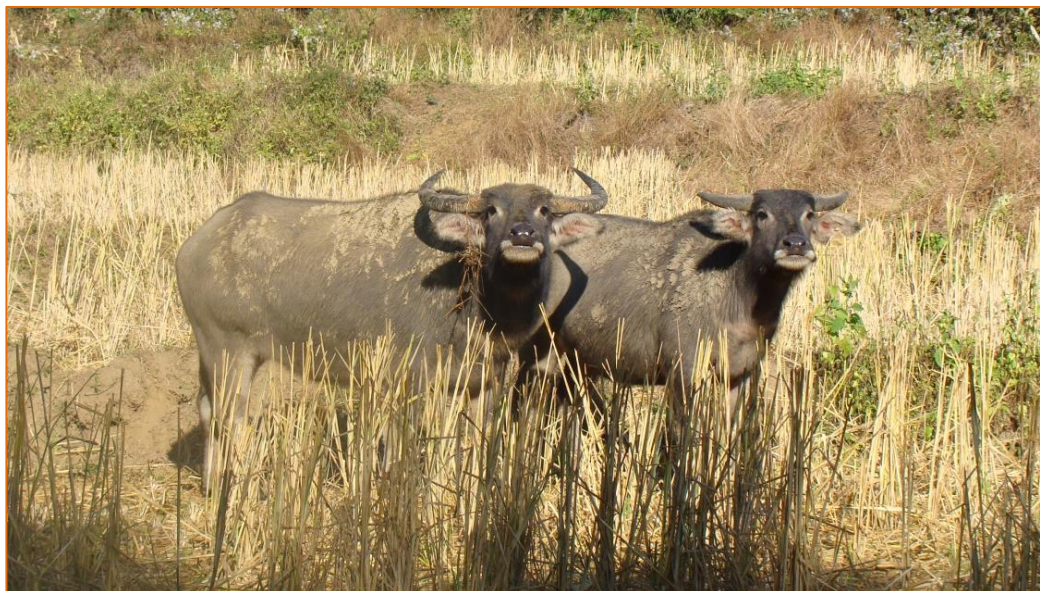
2. ให้จัดส่งบันทึกการประเมินราคา ประกอบคำขอซื้อโคหรือกระบือของเกษตรกร พร้อมทั้งผลการพิจารณาความเหมาะสม เสนอไปยังปศุสัตว์เขตเพื่อประกอบการพิจารณาอนุมัติ

3. เมื่อปศุสัตว์เขตอนุมัติแล้ว ให้เรียกเก็บเงินค่าซื้อโคหรือกระบือจากเกษตรกรผู้ซื้อชื่อทั้งหมดแล้วนำส่ง ธคก. และมอบกรรมสิทธิ์โคหรือกระบือให้เกษตรกรที่ซื้อชื่อได้และรายงานผลให้ ธคก. ทราบเพื่อจำหน่ายทะเบียน

จำหน่ายได้ในราคาที่จะระบุไว้ในสัญญาโดยให้ดำเนินการตามระเบียบกรมปศุสัตว์ว่าด้วยการดำเนินการโครงการธนาคารโค-กระบือเพื่อเกษตรกร ตามพระราชดำริ พ.ศ. 2556 หมวด 4 ข้อ 31 โดยอนุโลม

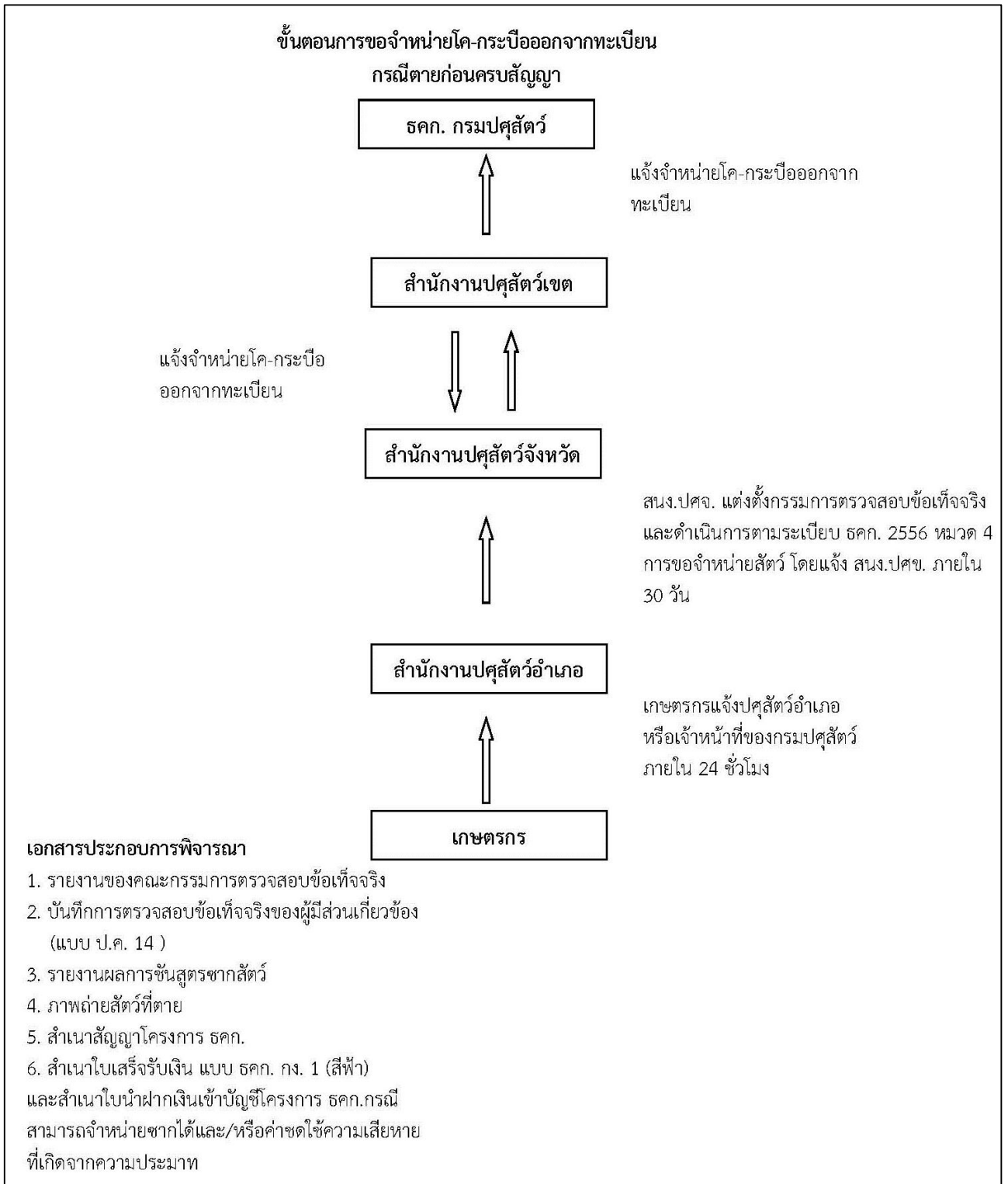
#### **เอกสารประกอบการพิจารณา**

1. สำเนาหนังสือแจ้งความประสงค์ขอซื้อโค-กระบือเป็นกรรมสิทธิ์ของเกษตรกร
2. สำเนาสัญญายืมโค-กระบือ โครงการ ธคก.
3. สำเนาบัตรประจำตัวประชาชนของเกษตรกร
4. ข้อมูลโค-กระบือ เช่น พันธุ์ เพศ อายุ น้ำหนัก ฯลฯ พร้อมภาพถ่าย
5. รายงานคณะกรรมการประเมินราคา โค-กระบือ
6. สำเนาหนังสือสำนักงานปศุสัตว์เขต กรณีอนุมัติให้เกษตรกรซื้อโค-กระบือเป็นกรรมสิทธิ์
7. สำเนาใบเสร็จรับเงิน แบบ ธคก. กง.1 (สีฟ้า)
8. สำเนาใบนำฝากเงินเข้าบัญชีโครงการ ธคก.



## 7. การขออนุมัติจำหน่ายทะเบียน กรณีสัตว์ตายก่อนครบสัญญา

เมื่อโค-กระบือของโครงการธนาคารโค-กระบือเพื่อเกษตรกร ตามพระราชดำริ ที่เกษตรกรยืมไปได้ ตายลงก่อนครบกำหนดสัญญา ให้ดำเนินการขออนุมัติจำหน่ายออกจากทะเบียน ดังขั้นตอนต่อไปนี้





### ขั้นตอนการขอจำหน่ายโค-กระบือออกจากทะเบียน กรณีตายก่อนครบสัญญา

1. ปศุสัตว์จังหวัดแต่งตั้งคณะกรรมการ จำนวน 3 คน เพื่อพิจารณาขออนุมัติจำหน่ายสัตว์จากโครงการ และแต่งตั้งเจ้าหน้าที่ดำเนินการชันสูตรซาก โดยจัดทำใบชันสูตรซากว่าตายด้วยสาเหตุใด แล้วดำเนินการจำหน่ายซากหรือจำหน่ายหนัง หากซากไม่เหมาะสมที่จะให้บริโภคหรือไม่ได้จำหน่ายหนัง ให้ชี้แจงเหตุผลและระบุด้วยว่าทำลายซากโดยวิธีใด

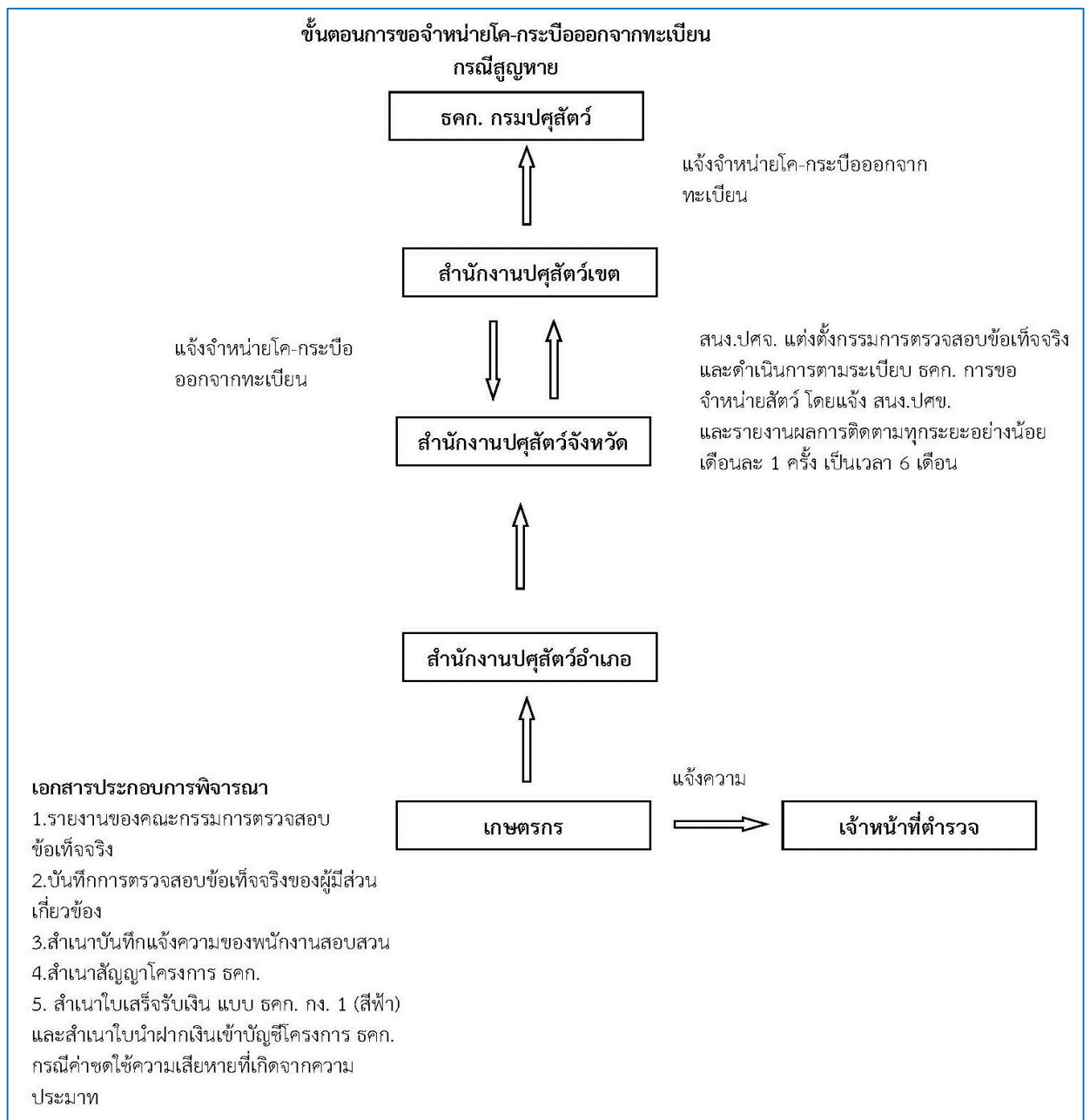
2. ให้คณะกรรมการตามข้อ 1 สอบสวนข้อเท็จจริงว่าโค-กระบือตายเนื่องจากเหตุสุติวิสัยหรือความประมาทของเกษตรกร

3. ให้ปศุสัตว์จังหวัดหรือหัวหน้าหน่วยงานที่รับผิดชอบสัตว์ของโครงการ ชคก. จัดส่งใบชันสูตรซากสำเนาไปส่งเงินค่าจำหน่ายซากหรือจำหน่ายหนัง เงินค่าชดใช้ความเสียหายหากเกิดจากความประมาท และบันทึกของคณะกรรมการสอบสวนไปยังปศุสัตว์เขตภายใน 30 วัน เพื่อประกอบการพิจารณาอนุมัติจำหน่ายบัญชี เมื่อปศุสัตว์เขตอนุมัติแล้วต้องรายงานผลให้ ชคก. กรมปศุสัตว์ทราบเพื่อดำเนินการต่อไป



## 8. การขออนุมัติจำหน่ายทะเบียน กรณีสัตว์ตายสูญหาย

เมื่อโค-กระบือที่ยืมไปเกิดการสูญหายในระหว่างสัญญา ให้ดำเนินการจำหน่ายออกจากทะเบียนตามขั้นตอนต่อไปนี้

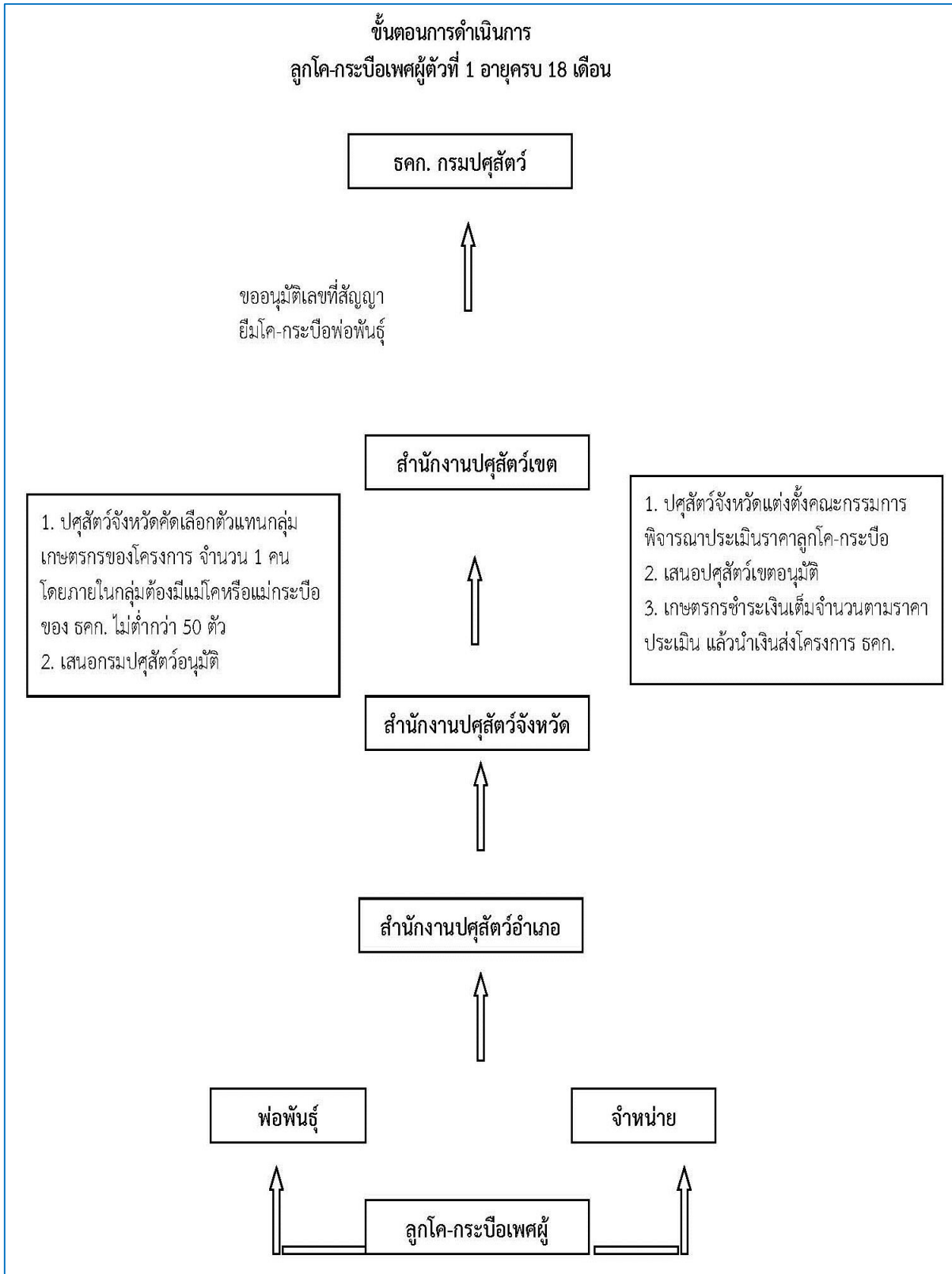


### ขั้นตอนการขอจำหน่ายโค-กระบือออกจากทะเบียน กรณีสูญหาย

1. ให้เกษตรกรแจ้งความต่อเจ้าหน้าที่ตำรวจ และปศุสัตว์อำเภอ แล้วคัดสำเนาทันทีแจ้งความส่งปศุสัตว์จังหวัด เพื่อแจ้งปศุสัตว์เขต โดยให้รายงานการติดตามทุกระยะอย่างน้อยเดือนละ 1 ครั้ง เป็นเวลา 6 เดือน
2. ปศุสัตว์จังหวัดแต่งตั้งคณะกรรมการ จำนวน 3 คน เพื่อสอบสวนข้อเท็จจริงว่าโค-กระบือสูญหายเนื่องจากเหตุสุดวิสัยหรือความประมาทของเกษตรกร
3. ให้จัดส่งบันทึกคณะกรรมการสอบสวน สำเนาใบนำส่งเงินค่าชดใช้ความเสียหายหากเกิดจากความประมาทของเกษตรกร ไปยังปศุสัตว์เขตเพื่อพิจารณาอนุมัติ แล้วให้ปศุสัตว์เขตรายงานผลให้ ชคก. กรมปศุสัตว์ทราบเพื่อดำเนินการต่อไป

## 9. การจัดการลูกโค-กระบือเพศผู้ ตัวที่ 1 อายุครบ 18 เดือน

การจัดการลูกโค-กระบือ เพศผู้ตัวที่ 1 อายุครบ 18 เดือน มีขั้นตอนการดำเนินงานดังนี้



## ขั้นตอนการจัดการลูกโค-กระบือเพศผู้ตัวที่ 1 อายุครบ 18 เดือน

กรณีจำหน่ายเพื่อนำเงินเข้าโครงการ ธคก.

1. สำนักงานปศุสัตว์อำเภอ ตรวจสอบทะเบียนลูกโค-กระบือเพศผู้ตัวที่ 1 ที่มีอายุครบ 18 เดือน
2. ปศุสัตว์จังหวัดแต่งตั้งคณะกรรมการพิจารณาประเมินราคาลูกโค-กระบือ โดยคำนึงถึงสภาพและราคาซื้อขายโค-กระบือตามท้องตลาดในขณะนั้น พร้อมจัดส่งบันทึกการประเมินราคา ทะเบียนเกษตรกร เลขที่สัญญาเยี่ยมเพื่อการผลิตของแม่โค-กระบือ รูปถ่ายลูกโค-กระบือ เพื่อประกอบคำขอซื้อ พร้อมทั้งผลการพิจารณาความเหมาะสม เสนอสำนักงานปศุสัตว์เขตเพื่อขออนุมัติ
3. เมื่อสำนักงานปศุสัตว์เขตอนุมัติแล้ว ให้เรียกเก็บเงินค่าซื้อลูกโค-กระบือเต็มจำนวน แล้วนำเงินส่งโครงการ (ตามรายละเอียดการรับและนำส่งเงิน) และจำหน่ายทะเบียนลูกโค-กระบือออกจากบัญชีแล้วรายงานให้กรมปศุสัตว์ทราบ

## กรณีนำไปเป็นพ่อพันธุ์

1. สำนักงานปศุสัตว์อำเภอ ตรวจสอบทะเบียนลูกโค-กระบือเพศผู้ตัวที่ 1 ที่มีอายุครบ 18 เดือน
2. ปศุสัตว์จังหวัดแต่งตั้งคณะกรรมการพิจารณาตรวจสอบคุณลักษณะความเหมาะสม สุขภาพ ความสมบูรณ์พันธุ์ พร้อมคัดเลือกตัวแทนกลุ่มเกษตรกรของโครงการ จำนวน 1 คน โดยภายในกลุ่มต้องมีแม่โคหรือแม่กระบือ ของ ธคก. ไม่ต่ำกว่า 50 ตัว เสนอผ่านสำนักงานปศุสัตว์เขต
3. สำนักงานปศุสัตว์เขต เสนอกรมปศุสัตว์อนุมัติเลขที่สัญญาเยี่ยมโค-กระบือพ่อพันธุ์

## 10. การรับและนำส่งเงิน

### 1 การรับและนำส่งเงินบริจาค

- 1) ให้บุคคลดังต่อไปนี้ เป็นผู้ที่มีอำนาจลงลายมือชื่อในใบรับเงินบริจาค
    - (1) กรณีรับเงินที่กรมปศุสัตว์ หรือรับเงินนอกสถานที่ในส่วนกลาง ให้อธิบดีกรมปศุสัตว์หรือรองอธิบดีกรมปศุสัตว์หรือผู้ที่ได้รับมอบหมายจากอธิบดีกรมปศุสัตว์ เป็นผู้ลงชื่อในใบรับเงินบริจาคและให้นำเงินส่งกองคลังภายในวันถัดไป
    - (2) กรณีรับเงินที่สำนักงานปศุสัตว์เขต ปศุสัตว์เขตหรือผู้ที่ได้รับมอบหมายจากปศุสัตว์เขต เป็นผู้ลงชื่อในใบรับเงินบริจาค
    - (3) กรณีรับเงินที่สำนักงานปศุสัตว์จังหวัด ให้ปศุสัตว์จังหวัดหรือผู้ซึ่งปศุสัตว์จังหวัดมอบหมายเป็นผู้ลงชื่อในใบรับเงินบริจาคให้ปศุสัตว์เขตนำเงินที่ได้รับตาม (2) หรือปศุสัตว์จังหวัดนำเงินที่ได้รับตาม (3) เข้าธนาคารกรุงไทย จำกัด สาขาจังหวัดนั้น โดยให้โอนเงินเข้าบัญชีเงินฝากกระแสรายวัน ธนาคารกรุงไทย จำกัด สาขาราชเทวี กรุงเทพฯ ฯ ชื่อบัญชี ธนาคารโค-กระบือเพื่อเกษตรกร ตามพระราชดำริ รหัส 030-6-01239-1 ภายในสิ้นเดือนทุกเดือน หากมีเงินเกินกว่า 10,000 บาทให้นำส่งภายใน 3 วันทำการ
- 2) ให้สำนักงานปศุสัตว์เขต สำนักงานปศุสัตว์จังหวัด และหน่วยงานที่มีสัตว์ ธคก. ทำรายงานการรับบริจาคเงิน และหรือโค-กระบือ ประจำเดือน พร้อมแนบสำเนาใบรับเงินบริจาค พร้อมสำเนาใบโอนเงินเข้าบัญชี ธคก. หรือสำเนาใบอนุโมทนาบัตร รวบรวมส่งให้กองคลัง ผ่านกองงานพระราชดำริและกิจกรรมพิเศษ กรมปศุสัตว์ ทราบภายในวันที่ 5 ของทุกเดือน

2. การนำส่งเงินกรณีเกษตรกรขอซื้อโค-กระบือไว้เป็นกรรมสิทธิ์ การจำหน่ายซากหรือหนัง การชดใช้ความเสียหายที่เกิดจากความประมาท และเงินรายได้อื่นๆ

1) ให้ผู้รับเงินออกใบเสร็จรับเงินตามแบบที่ ธคก. กำหนด(ใบเสร็จรับเงิน ธคก. กง.1 สีฟ้า) โดยให้นำเงินที่ได้รับเข้าธนาคารกรุงไทย จำกัด สาขาจังหวัดนั้น และโอนเงินเข้าบัญชีเงินฝากกระแสรายวัน ธนาคารกรุงไทย จำกัด สาขาราชเทวี กรุงเทพฯ ชื่อบัญชี **ธนาคารโค-กระบือเพื่อเกษตรกร ตามพระราชดำริ รหัส 030-6-01239-1** ภายในสิ้นเดือนทุกเดือน หากมีเงินเกินกว่า 10,000 บาทให้นำส่งภายใน 3 วันทำการ

2) ให้สำนักงานปศุสัตว์จังหวัดทำรายงานการนำส่งเงินกรณีต่างๆ ประจำเดือน พร้อมแนบสำเนาใบเสร็จรับเงิน ธคก. ก.ง. 1 พร้อมสำเนาใบโอนเงินเข้าบัญชี ธคก. รวบรวมส่งให้กองคลัง ผ่านกองงานพระราชดำริและกิจกรรมพิเศษ กรมปศุสัตว์ ทราบภายในวันที่ 5 ของทุกเดือน

