



# รายงานภาวะเศรษฐกิจการเกษตร จังหวัดชัยนาท

ภาวะเศรษฐกิจการเกษตร ปี 2561 และแนวโน้มปี 2562

## ROAE Outlook

ภาวะเศรษฐกิจการเกษตร

	หน้า
1. ข้อมูลการเกษตร.....	2
2. เครื่องชี้ทางด้านเศรษฐกิจการเกษตร.....	4
3. ภาวะเศรษฐกิจการเกษตร ปี 2561.....	5
สาขาพืช.....	6
สาขาปศุสัตว์.....	8
สาขาประมง.....	11
สาขาบริการทางการเกษตร.....	12
4. แนวโน้มภาวะเศรษฐกิจการเกษตร ปี 2562.....	13
สาขาพืช.....	13
สาขาปศุสัตว์.....	13
สาขาประมง.....	14
สาขาบริการทางการเกษตร.....	14
ตารางที่ 1 อัตราการขยายตัวของผลิตภัณฑ์มวลรวมภาคเกษตร จ.ชัยนาท.....	14
ตารางที่ 2 ผลผลิตสินค้าเกษตรที่สำคัญ (ปีปฏิทิน) จ.ชัยนาท.....	14
ตารางที่ 3 ราคาที่เกษตรกรขายได้ของสินค้าเกษตรที่สำคัญ จ.ชัยนาท.....	15



## ภาวะเศรษฐกิจการเกษตร ปี 2561 และแนวโน้มปี 2562 จังหวัดชัยนาท

ภาวะเศรษฐกิจการเกษตร ปี 2561 ขยายตัวร้อยละ 5.5 เมื่อเทียบกับปีที่ผ่านมา เป็นผลมาจากสาขาพืช ซึ่งมีสัดส่วนร้อยละ 81.1 ของผลิตภัณฑ์มวลรวมภาคเกษตร ขยายตัวร้อยละ 5.7 จากการเพิ่มขึ้นของผลผลิตข้าวเปลือก ซึ่งเป็นพืชเศรษฐกิจที่สำคัญอันดับหนึ่งของจังหวัด ส่งผลให้สาขาบริการทางการเกษตรขยายตัวตามไปด้วย ร้อยละ 8.0 ส่วนสาขาปศุสัตว์ขยายตัว ร้อยละ 3.0 และสาขาประมงขยายตัวร้อยละ 2.4 **ปัจจัยสำคัญที่ส่งผลต่อภาคเกษตร** ได้แก่ สภาพอากาศที่เอื้ออำนวยและปริมาณน้ำที่ใช้การได้ในเขื่อนหลักมีเพียงพอต่อการผลิตของภาคเกษตร ประกอบกับการดำเนินนโยบายและมาตรการด้านการเกษตรต่างๆ ของกระทรวงเกษตรและสหกรณ์และจังหวัดอย่างต่อเนื่อง ทำให้การผลิตพืชหลายชนิดปรับตัวดีขึ้นโดยเฉพาะข้าวซึ่งเป็นสินค้าหลัก เช่นเดียวกับการเพิ่มขึ้นของผลผลิตปศุสัตว์และประมง จึงส่งผลให้ดัชนีผลผลิตสินค้าเกษตรของ ปี 2561 เพิ่มขึ้นร้อยละ 10.8 ดัชนีราคาสินค้าเกษตรเพิ่มขึ้นร้อยละ 2.0 โดยราคาสินค้าที่เฉลี่ยเพิ่มขึ้น ได้แก่ ข้าวมันสำปะหลัง จากความต้องการของตลาดมีทิศทางเพิ่มขึ้น สำหรับดัชนีรายได้ภาคเกษตรเพิ่มขึ้นร้อยละ 13.1 จากผลผลิตและราคาสินค้าเกษตรในภาพรวมเพิ่มขึ้น

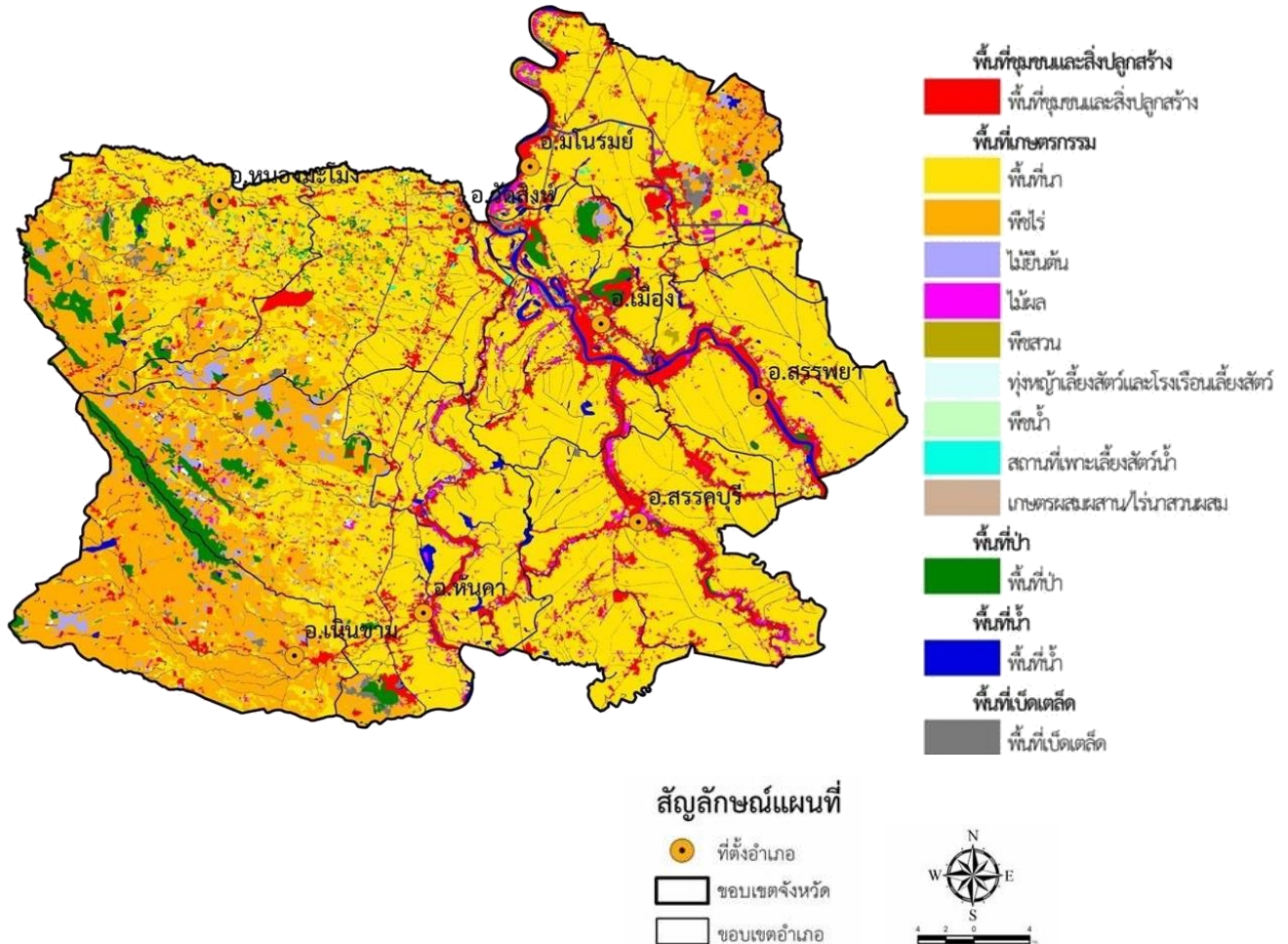
**แนวโน้มภาวะเศรษฐกิจการเกษตรปี 2562** จังหวัดชัยนาท คาดว่าจะขยายตัวต่อเนื่องอยู่ในช่วงร้อยละ 1.3 - 2.3 โดยสาขาพืชคาดว่าจะขยายตัวอยู่ในช่วงร้อยละ 1.4 - 2.4 สาขาปศุสัตว์คาดว่าจะขยายตัวอยู่ในช่วงร้อยละ 1.0 - 2.0 สาขาประมงคาดว่าจะขยายตัวอยู่ในช่วงร้อยละ 0.8 - 1.8 และสาขาบริการทางการเกษตรคาดว่าจะขยายตัวอยู่ในช่วงร้อยละ 1.2 - 2.2 **สำหรับปัจจัยที่ช่วยสนับสนุนให้ภาคเกษตรขยายตัวในปี 2562** ได้แก่ สภาพอากาศและปริมาณน้ำยังคงเอื้ออำนวยต่อการผลิตทางการเกษตร ประกอบกับการดำเนินการขับเคลื่อนโครงการสำคัญอย่างต่อเนื่องของกระทรวงเกษตรและสหกรณ์ด้วยหลักการตลาดนำการผลิต ควบคู่กับการใช้เทคโนโลยีและนวัตกรรม และคาดว่าภาวะเศรษฐกิจโลกยังอยู่ในเกณฑ์ดี อีกทั้งภายในจังหวัดชัยนาทยังมีนโยบาย/ยุทธศาสตร์การพัฒนาจังหวัดที่ให้ความสำคัญกับภาคเกษตร อย่างไรก็ตามอาจจะมีปัจจัยเสี่ยงที่สำคัญที่อาจจะส่งผลกระทบต่อภาคเกษตรได้ เช่น ความแปรปรวนของสภาพอากาศ การระบาดของศัตรูพืช โรคระบาดในสัตว์ ซึ่งอาจส่งผลกระทบต่อการผลิตทางการเกษตร ทำให้เกิดความเสียหายในระยะต่อไปได้

จัดทำโดย สำนักงานเศรษฐกิจการเกษตรที่ 7  
เลขที่ 238 หมู่ 4 ตำบลบางหลวง อำเภอสรรพยา  
จังหวัดชัยนาท รหัสไปรษณีย์ 17150  
โทรศัพท์ 056-405006 โทรสาร 056-405007  
[www.oae.go.th/zone 7](http://www.oae.go.th/zone 7)



## 1.2 การใช้ประโยชน์ที่ดิน

พื้นที่เกษตรกรรม เป็นพื้นที่ที่มีสัดส่วนการใช้ประโยชน์ที่ดินมากที่สุด ส่วนใหญ่ใช้ในการทำนา แหล่งผลิตที่สำคัญ ได้แก่ อำเภอเมือง หันคา สรรคบุรี สรรพยา และอำเภอวัดสิงห์ ส่วนใช้ในการทำพืชไร่ นั้น แหล่งผลิตที่สำคัญอยู่ในอำเภอหันคา หนองมะโมง และอำเภอเนินขาม



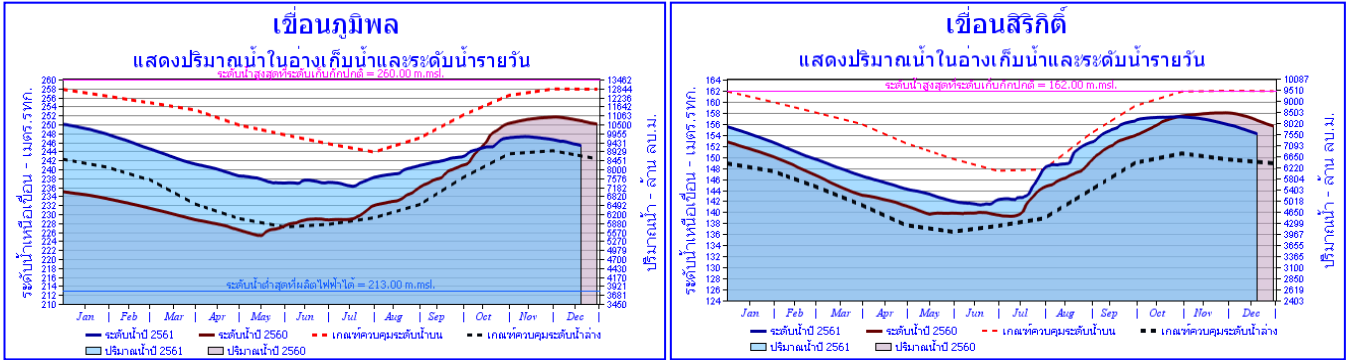
ภาพที่ 1 แสดงการใช้ที่ดินของจังหวัดชัยนาท

## 1.3 สถานการณ์น้ำ

พื้นที่ส่วนใหญ่ของจังหวัดชัยนาทเป็นที่ราบลุ่ม มีเขื่อนเจ้าพระยาเป็นแหล่งน้ำชลประทานหลักทำหน้าที่ทอนน้ำ (ยกระดับน้ำให้สูงขึ้น) โดยมีน้ำต้นทุนมาจากการระบายน้ำของเขื่อนภูมิพลและเขื่อนสิริกิติ์ เพื่อส่งเข้าคลองส่งน้ำสายใหญ่ 3 สาย คือ แม่น้ำเจ้าพระยา แม่น้ำท่าจีน และแม่น้ำน้อย เพื่อนำน้ำไปสู่พื้นที่การเกษตรทั่วทุกอำเภอ เช่น

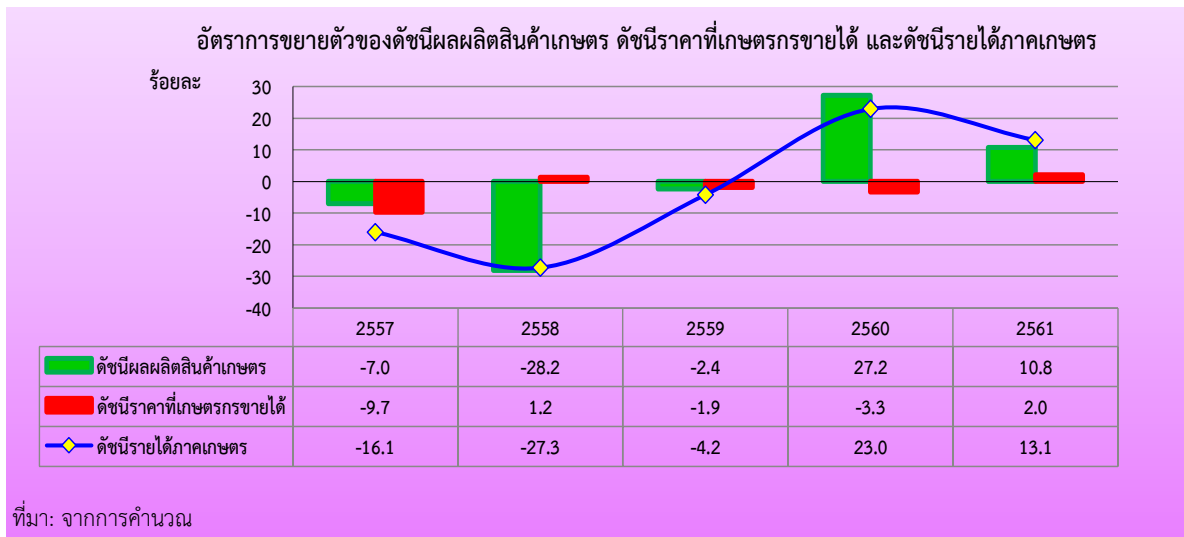
- 1) แม่น้ำเจ้าพระยา ไหลผ่านอำเภอมโนรมย์ อำเภอวัดสิงห์ อำเภอเมืองชัยนาท และอำเภอสรรพยา
- 2) แม่น้ำท่าจีน หรือแม่น้ำมะขามเฒ่า ไหลผ่านอำเภอวัดสิงห์ และอำเภอหันคา
- 3) แม่น้ำน้อย ไหลผ่านอำเภอสรรคบุรี และอำเภอเมือง

สถานการณ์น้ำ ณ เดือนธันวาคม 2561 **เขื่อนภูมิพล จ.ตาก** มีปริมาณน้ำ 9,281 ล้านลูกบาศก์เมตร คิดเป็น ร้อยละ 69 ของความจุอ่างฯ มีปริมาณน้ำที่ใช้การได้ 5,480.77 ล้านลูกบาศก์เมตร เมื่อเทียบกับช่วงเดียวกันในปี 2560 ที่มีปริมาณน้ำ 10,757 ล้านลูกบาศก์เมตร หรือคิดเป็นร้อยละ 80 ของความจุอ่างฯ มีปริมาณน้ำที่ใช้การได้ 6,956.83 ล้านลูกบาศก์เมตร **เขื่อนสิริกิติ์ จ.อุตรดิตถ์** มีปริมาณน้ำ 7,625 ล้านลูกบาศก์เมตร คิดเป็นร้อยละ 80 ของความจุอ่างฯ ปริมาณน้ำที่ใช้การได้ 4,774.68 ล้านลูกบาศก์เมตร เมื่อเทียบกับช่วงเดียวกันในปีที่แล้ว มีปริมาณน้ำ 8,200 ล้านลูกบาศก์เมตร คิดเป็นร้อยละ 86 ของความจุอ่างฯ ปริมาณน้ำที่ใช้การได้ 5,350.03 ล้านลูกบาศก์เมตร (ข้อมูล ณ วันที่ 21 ธันวาคม 2561)



ที่มา: การไฟฟ้าฝ่ายผลิตแห่งประเทศไทย

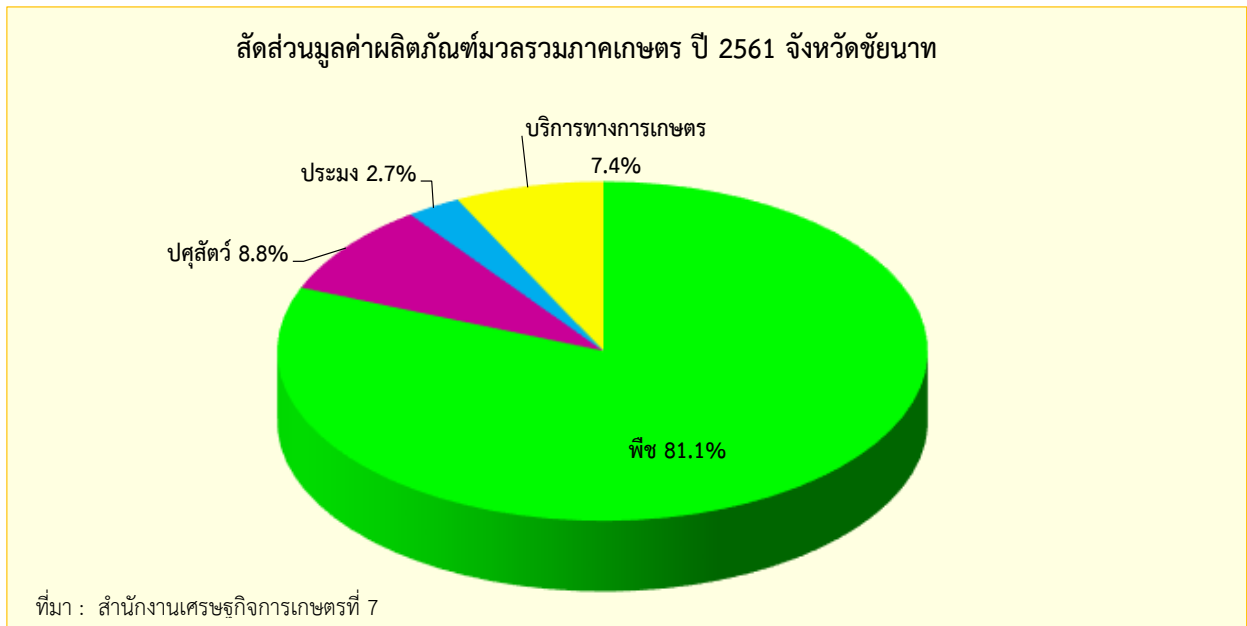
## 2. เครื่องชี้ทางด้านเศรษฐกิจการเกษตร



จากกราฟแสดงให้เห็นว่า ดัชนีผลผลิตสินค้าเกษตรจังหวัดชัยนาทของปี 2561 เพิ่มขึ้นร้อยละ 10.8 เมื่อเทียบกับปีที่ผ่านมา เป็นผลมาจากผลผลิตสินค้าเกษตรของทุกสาขาเพิ่มขึ้น ดัชนีราคาสินค้าเกษตรปรับตัวเพิ่มขึ้น ร้อยละ 2.0 โดยราคาสินค้าที่เฉลี่ยเพิ่มขึ้น ได้แก่ ข้าว มันสำปะหลัง จากความต้องการของตลาดมีทิศทางเพิ่มขึ้น ส่งผลให้ดัชนีรายได้ภาคเกษตรเพิ่มขึ้น ร้อยละ 13.1 เมื่อเทียบกับช่วงเดียวกันของปีที่ผ่านมา

### 3. ภาวะเศรษฐกิจการเกษตรปี 2561

โครงสร้างการผลิตภาคการเกษตรของจังหวัดชัยนาท ซึ่งมีสาขาพืชเป็นกิจกรรมหลักปรากฏว่าในปี 2561 มีสัดส่วนถึง ร้อยละ 81.1 ของผลิตภัณฑ์มวลรวมจังหวัดภาคเกษตร หรือ GPP ภาคเกษตร รองลงมา ได้แก่ สาขาปศุสัตว์ ร้อยละ 8.8 สาขาบริการทางการเกษตร ร้อยละ 7.4 และสาขาประมง ร้อยละ 2.7 ตามลำดับ



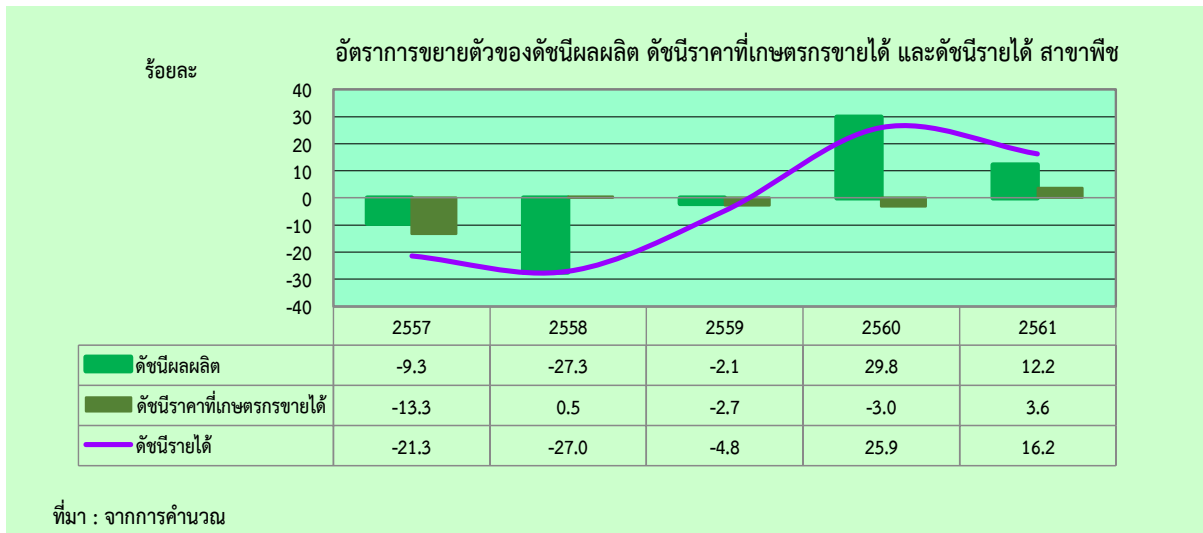
สำหรับภาวะเศรษฐกิจการเกษตรจังหวัดชัยนาท ปี 2561 ขยายตัวร้อยละ 5.5 เมื่อเทียบกับปีที่ผ่านมา โดยขยายตัวในทุกสาขาการผลิต ได้แก่ สาขาพืช ปศุสัตว์ ประมง และบริการทางการเกษตร เนื่องจากสภาพอากาศที่เอื้ออำนวยและปริมาณน้ำที่ใช้การได้ในเขื่อนหลักมีเพียงพอต่อการผลิตของภาคเกษตร ประกอบกับการดำเนินนโยบายและมาตรการด้านการเกษตรต่างๆ ของกระทรวงเกษตรและสหกรณ์และจังหวัดอย่างต่อเนื่อง ทำให้การผลิตของภาคเกษตรปรับตัวดีขึ้น โดยมีรายละเอียด ดังนี้



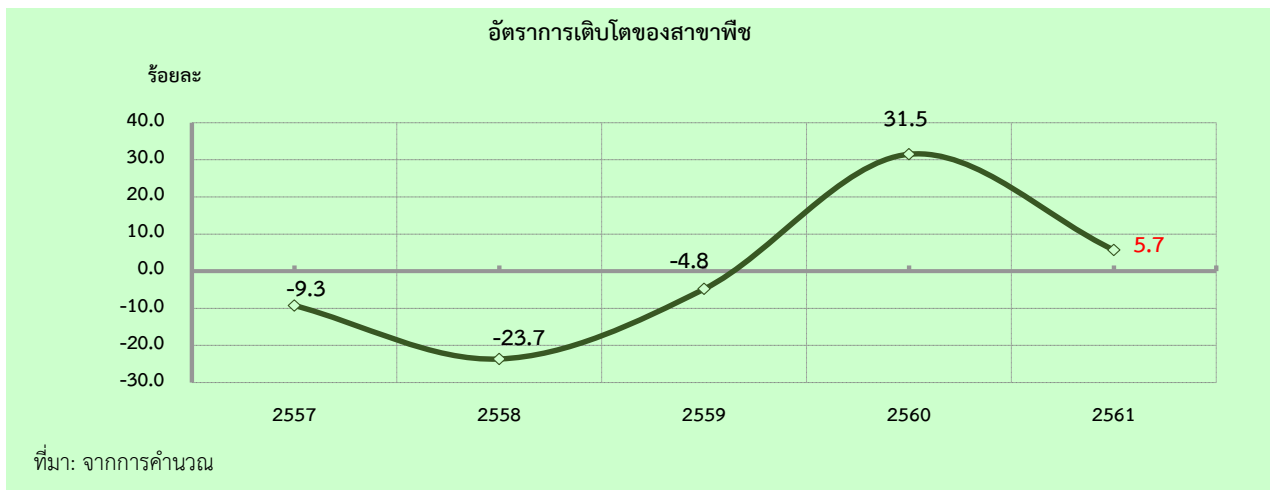


● สาขาพืช

ปริมาณการผลิตพืชของปี 2561 เพิ่มขึ้น เมื่อเทียบกับปีที่ผ่านมา โดยดัชนีผลผลิตพืชอยู่ที่ระดับ 88.9 เพิ่มขึ้นร้อยละ 12.2 จากปีที่ผ่านมา ซึ่งอยู่ที่ระดับ 79.2 ดัชนีราคาพืชที่เกษตรกรขายได้โดยเฉลี่ยอยู่ที่ระดับ 125.8 เพิ่มขึ้นร้อยละ 3.6 สำหรับดัชนีรายได้ของสาขาพืชเพิ่มขึ้น ร้อยละ 16.2 โดยมีปัจจัยมาจากการเพิ่มขึ้นของดัชนีผลผลิตและดัชนีราคาที่เกษตรกรขายได้



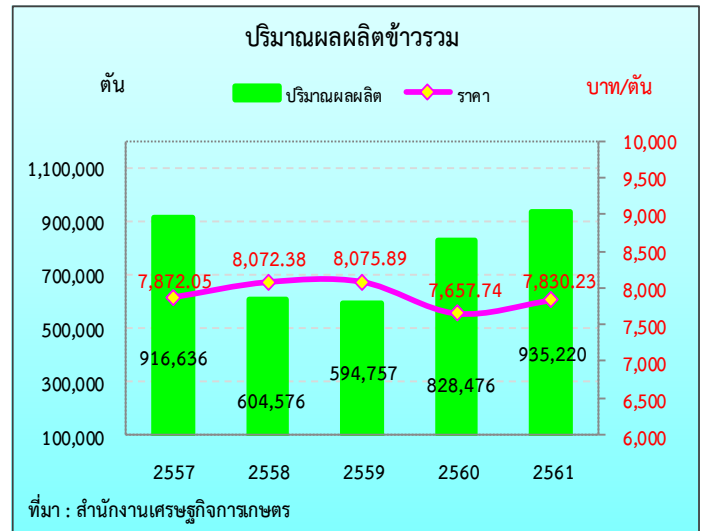
ภาวะการผลิตสาขาพืช ปี 2561 ขยายตัวร้อยละ 5.7 เมื่อเทียบกับปีที่ผ่านมา เนื่องจากปริมาณน้ำต้นทุนที่ใช้ในการเพาะปลูกมากกว่าปีที่ผ่านมา ทำให้เกษตรกรขยายพื้นที่เพาะปลูก ประกอบกับสภาพภูมิอากาศที่เอื้ออำนวยต่อการผลิตทางการเกษตร ทำให้พืชส่วนใหญ่โดยเฉพาะข้าวเจริญเติบโตได้ดีและมีผลผลิตต่อไร่เพิ่มขึ้น



## ❖ ข้าว

### ภาวะการผลิต

ปี 2561 มีปริมาณผลผลิตข้าวเปลือกรวม 935,220 ตัน ผลผลิตโดยรวมเพิ่มขึ้นจากปีที่ผ่านมา ซึ่งผลิตได้ 828,476 ตัน เพิ่มขึ้นร้อยละ 12.9 จากการบริหารจัดการน้ำเพื่อการเกษตรของภาครัฐในช่วงฤดูแล้งและช่วงฤดูฝน ทำให้มีปริมาณน้ำเพียงพอต่อการเพาะปลูกและการเจริญเติบโตของต้นข้าว ทำให้เกษตรกรสามารถปลูกข้าวได้เพิ่มขึ้นทั้งข้าวนาปีและนาปรัง ประกอบกับสภาพภูมิอากาศที่เอื้ออำนวยต่อการผลิตส่งผลให้ผลผลิตต่อไร่เพิ่มขึ้นด้วย **แหล่งผลิตที่สำคัญ** ได้แก่ อำเภอเมือง หันคา สรรคบุรี สรรพยา และวัดสิงห์



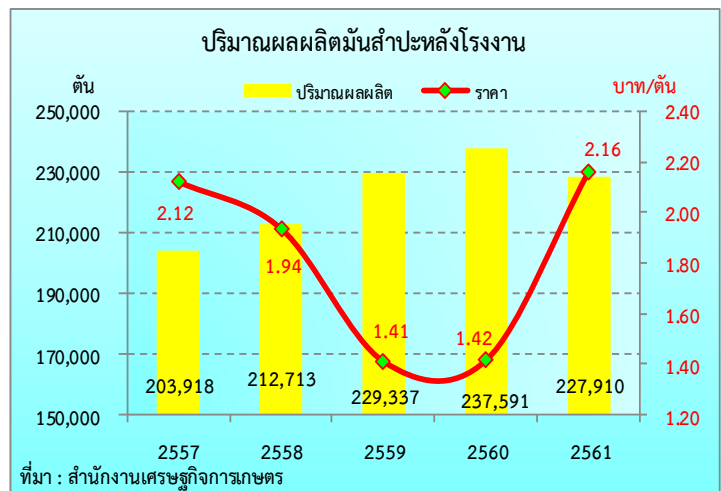
### ระดับราคา

ราคาข้าวเปลือกความชื้น 15% ที่เกษตรกรขายได้ใน ปี 2561 เฉลี่ยตันละ 7,830.23 บาท เพิ่มขึ้นร้อยละ 2.3 เมื่อเทียบกับปีที่ผ่านมา เนื่องจากภาวะการส่งออกข้าวดีขึ้น และความต้องการของตลาดที่เพิ่มขึ้น ส่งผลให้ราคาข้าวเปลือกที่เกษตรกรขายได้ปรับตัวสูงขึ้น

## ❖ มันสำปะหลังโรงงาน

### ภาวะการผลิต

ผลผลิตมันสำปะหลังโรงงาน ของปี 2561 มีปริมาณ 227,910 ตัน ผลผลิตลดลงจากปีที่ผ่านมา ซึ่งได้ผลผลิต 237,591 ตัน หรือลดลงร้อยละ 4.1 เนื่องจากราคามันสำปะหลังในปีที่ผ่านมาตกต่ำอย่างต่อเนื่อง เกษตรกรจึงปรับเปลี่ยนไปปลูกพืชอื่นที่ให้ผลตอบแทนดีกว่า เช่น อ้อยโรงงาน **แหล่งผลิตที่สำคัญ** ได้แก่ อำเภอหันคา หนองมะโมง และเนินขาม



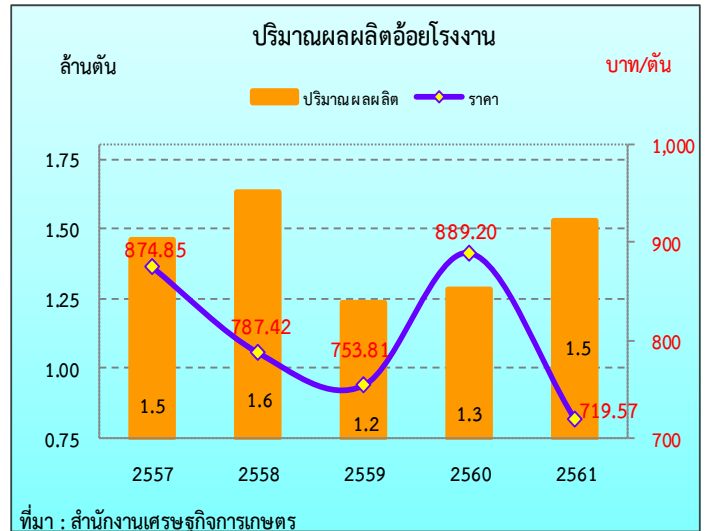
### ระดับราคา

ราคาหัวมันสดที่เกษตรกรขายได้ใน ปี 2561 เฉลี่ยกิโลกรัมละ 2.16 บาท เพิ่มขึ้นร้อยละ 52.1 เมื่อเทียบกับปี 2560 ซึ่งมีราคาเฉลี่ยที่กิโลกรัมละ 1.42 บาท เนื่องจากปริมาณผลผลิตลดลง ไม่เพียงพอต่อความต้องการของผู้ประกอบการ ส่งผลให้ราคามันสำปะหลังที่เกษตรกรขายได้ปรับตัวสูงขึ้น

❖ อ้อยโรงงาน

ภาวะการผลิต

ปริมาณผลผลิตอ้อยโรงงาน ปี 2561 มีปริมาณ 1.5 ล้านตัน เพิ่มขึ้นจากปีที่ผ่านมา ซึ่งมีผลผลิต 1.3 ล้านตัน หรือเพิ่มขึ้นร้อยละ 19.5 เนื่องจากการส่งเสริมการปลูกอ้อยจากโรงงานน้ำตาล และนโยบายภาครัฐให้ปรับเปลี่ยนการปลูกพืชที่เหมาะสม ประกอบกับสภาพอากาศที่เอื้ออำนวยต่อการเพาะปลูก ทำให้อ้อยเจริญเติบโตได้ดี ส่งผลให้ผลผลิตอ้อยเพิ่มขึ้นดังกล่าว **แหล่งผลิตที่สำคัญ** ได้แก่ อำเภอหันคา เนินขาม และหนองมะโมง

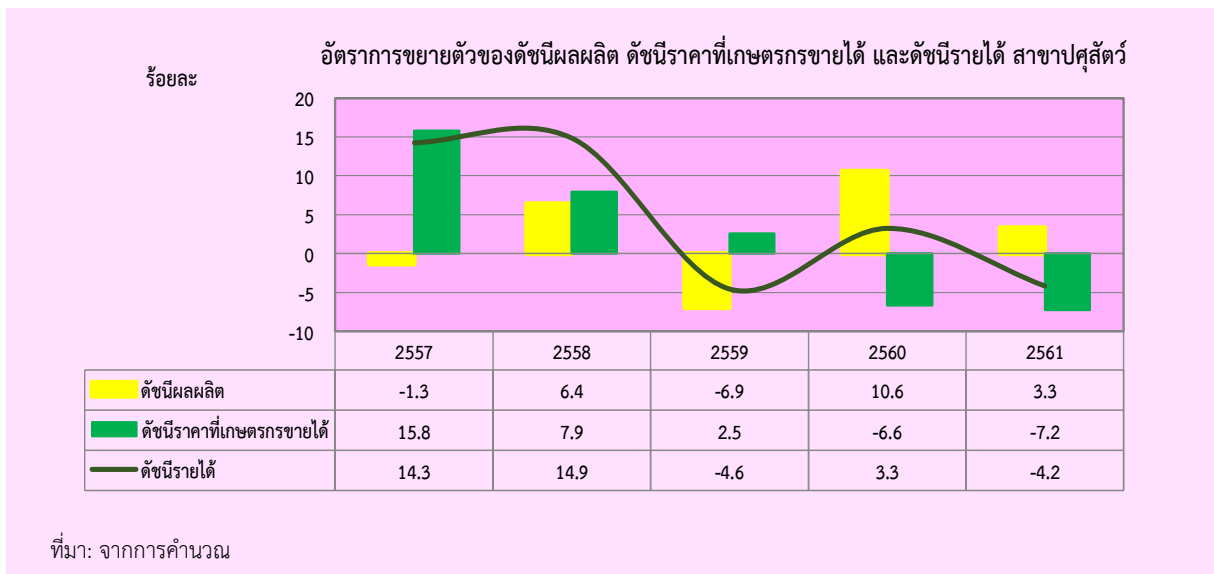


ระดับราคา

ราคาอ้อยโรงงานที่เกษตรกรขายได้ใน ปี 2561 เฉลี่ยตันละ 719.57 บาท ลดลงจาก ปี 2560 ที่มีราคาเฉลี่ยตันละ 889.20 บาท หรือลดลง ร้อยละ 19.1 เนื่องจากราคาน้ำตาลในตลาดโลกที่ปรับตัวลดลง จากปริมาณผลผลิตน้ำตาลเพิ่มขึ้น

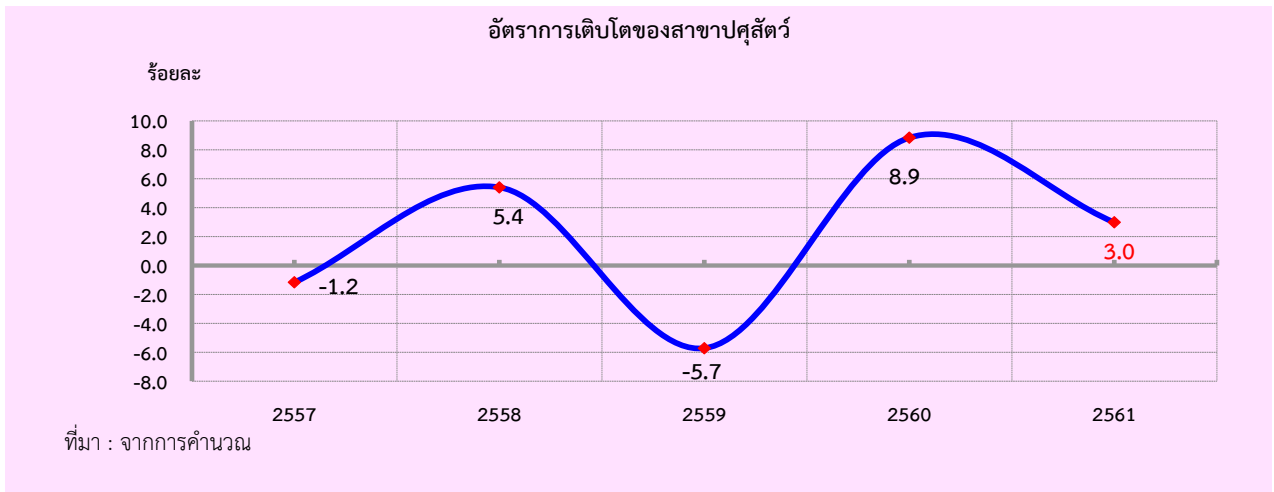
● สาขาปศุสัตว์

ผลผลิตปศุสัตว์ในปี 2561 เพิ่มขึ้นเมื่อเทียบกับ ปี 2560 โดยดัชนีผลผลิตอยู่ที่ระดับ 102.0 เพิ่มขึ้นร้อยละ 3.3 จากระดับ 98.8 ดัชนีราคาสินค้าปศุสัตว์ที่เกษตรกรขายได้โดยเฉลี่ยอยู่ที่ระดับ 151.5 ลดลงร้อยละ 7.2 ส่งผลให้ดัชนีรายได้สาขาปศุสัตว์ลดลงร้อยละ 4.2





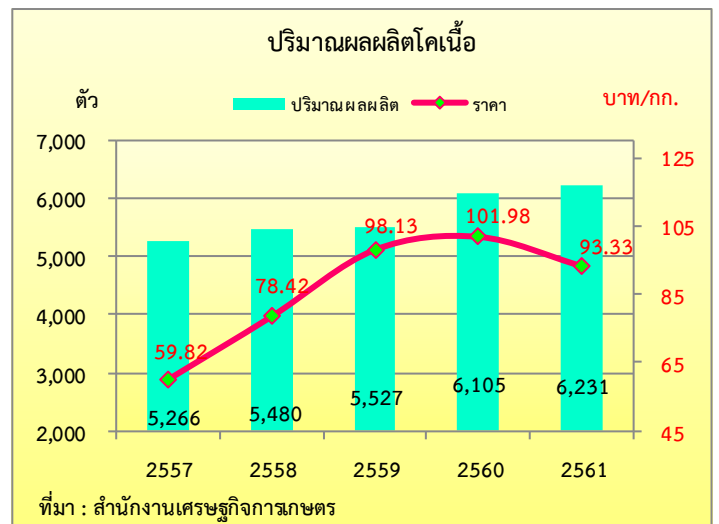
การผลิตของสาขาปศุสัตว์ในปี 2561 ขยายตัวอยู่ที่ ร้อยละ 3.0 โดยภาวะการผลิตปศุสัตว์ในภาพรวมอยู่ในเกณฑ์ดี ระบบการผลิตที่ได้มาตรฐานและปลอดภัย ประกอบกับสภาพอากาศเอื้ออำนวยต่อการเลี้ยงและการเจริญเติบโต และมาตรการของภาครัฐที่สร้างความเชื่อมั่นในมาตรฐานการผลิตและความปลอดภัยของสินค้าปศุสัตว์ ส่งผลให้ภาพรวมการผลิตปศุสัตว์มีแนวโน้มเพิ่มขึ้น



### ❖ โคเนื้อ

#### ภาวะการผลิต

ปริมาณการผลิตโคเนื้อ ปี 2561 เพิ่มขึ้นเมื่อเทียบกับปี 2560 โดยเพิ่มขึ้นจาก 6,105 ตัว เป็น 6,231 ตัว หรือเพิ่มขึ้นร้อยละ 2.1 จากแม่พันธุ์โคเนื้อที่ให้ลูกเพิ่มขึ้น อีกทั้งภาครัฐมีโครงการส่งเสริมการเลี้ยงโคเนื้อ เพื่อสนับสนุนให้เกษตรกรเลี้ยงโคเนื้อมากขึ้น ทำให้ปริมาณการผลิตโคเนื้อในปีเพิ่มขึ้น **แหล่งผลิตที่สำคัญ** ได้แก่ อำเภอนองมะโมง หันคา วัดสิงห์ และเนินขาม



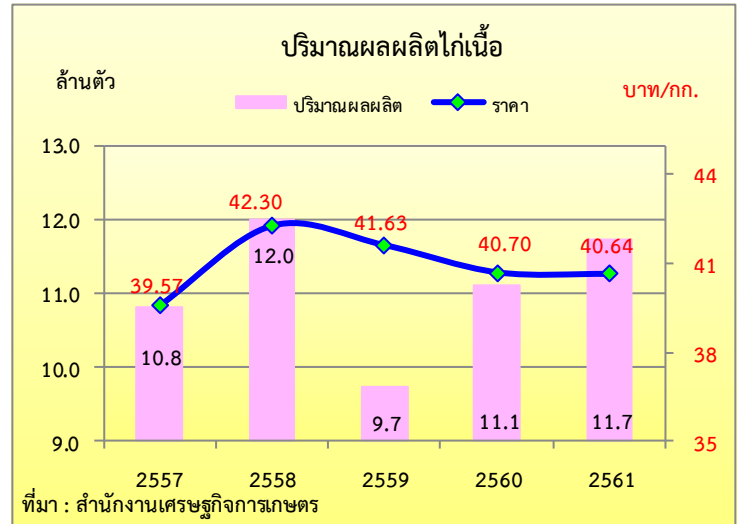
#### ระดับราคา

ปี 2561 ราคาโคเนื้อที่เกษตรกรขายได้เฉลี่ยอยู่ที่กิโลกรัมละ 93.33 บาท ลดลงจากปีที่ผ่านมาที่มีราคาเฉลี่ยอยู่ที่กิโลกรัมละ 101.98 บาท หรือลดลงร้อยละ 8.5 เนื่องจากมีการลักลอบนำเข้าเนื้อโค จึงส่งผลกระทบต่อราคาโคเนื้อมีชีวิตที่เกษตรกรขายได้ลดลง

## ❖ ใ้เนื้อ

### ภาวะการผลิต

ปริมาณการผลิตใ้เนื้อใน ปี 2561 เพิ่มขึ้นเมื่อเทียบกับ ปี 2560 โดยเพิ่มขึ้นจาก 11.1 ล้านตัว เป็น 11.7 ล้านตัว หรือเพิ่มขึ้นร้อยละ 5.8 เนื่องจากผู้ประกอบการขนาดใหญ่มีการขยายการผลิตเพื่อรองรับความต้องการบริโภคของตลาดทั้งในประเทศและต่างประเทศประกอบกับมีระบบการผลิตที่ปลอดภัย ทำให้ผลผลิตใ้เนื้อเพิ่มขึ้นดังกล่าว **แหล่งผลิตที่สำคัญ** ได้แก่ อำเภोधันคา และหนองมะโมง



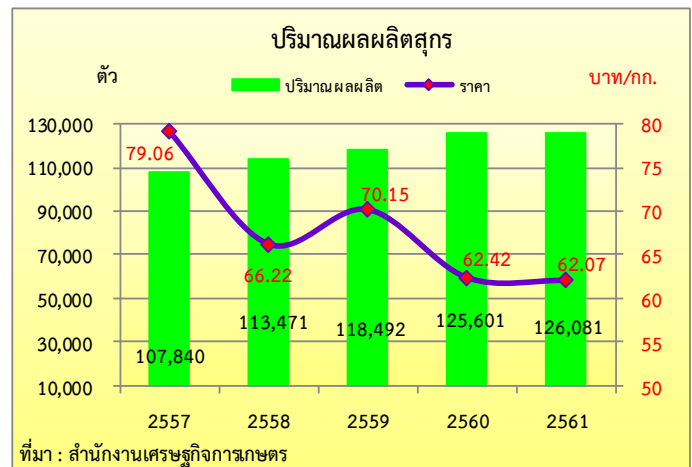
### ระดับราคา

ในปี 2561 ราคาใ้เนื้อที่เกษตรกรขายได้เฉลี่ยอยู่ที่กิโลกรัมละ 40.64 บาท ลดลงจากปีที่ผ่านมาร้อยละ 0.1 ซึ่งเป็นผลมาจากปริมาณผลผลิตที่ออกสู่ตลาดเพิ่มขึ้นเมื่อเทียบกับปีที่ผ่านมา

## ❖ สุกกร

### ภาวะการผลิต

ในปี 2561 มีปริมาณการผลิตสุกกร 126,081 ตัว เพิ่มขึ้นจากปี 2560 ที่มีปริมาณการผลิต 125,601 ตัว หรือเพิ่มขึ้นร้อยละ 0.4 แม้ว่าเกษตรกรบางส่วนจะลดปริมาณการเลี้ยงลงจากปัญหาสุกกรล้มตลาต แต่ปริมาณในภาพรวมยังเพิ่มขึ้นเมื่อเทียบกับปีที่ผ่านมา **แหล่งผลิตที่สำคัญ** ได้แก่ อำเภอนองมะโมง วัดสิงห์ สรรคบุรี และหันคา



### ระดับราคา

ปี 2561 ราคาสุกกรน้ำหนัก 100 กก.ขึ้นไป ที่เกษตรกรขายได้เฉลี่ยอยู่ที่กิโลกรัมละ 62.07 บาท ลดลงร้อยละ 0.6 จากปี 2560 ที่มีราคาเฉลี่ยกิโลกรัมละ 62.42 บาท เนื่องจากช่วงต้นปีผลผลิตสุกกรออกสู่ตลาดปริมาณมาก ส่งผลให้ราคาสุกกรมีชีวิตเฉลี่ยทั้งปีปรับตัวลดลง

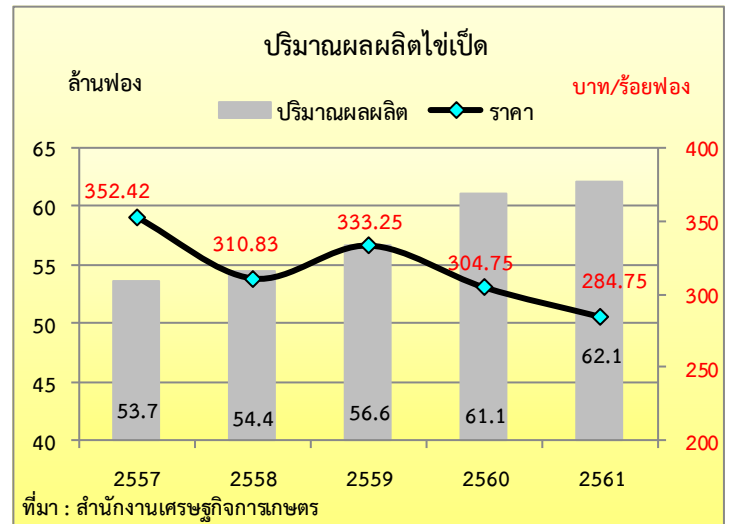
## ❖ ไข่เป็ด

### ภาวะการผลิต

ปี 2561 มีปริมาณการผลิต 62.1 ล้านฟอง เพิ่มขึ้นจากปี 2560 ที่มีปริมาณการผลิต 61.1 ล้านฟอง หรือเพิ่มขึ้นร้อยละ 1.7 เนื่องจากสภาพอากาศเอื้ออำนวยและแหล่งน้ำเพียงพอต่อการเลี้ยงเกษตรกรจึงเพิ่มปริมาณการเลี้ยงมากขึ้น ทำให้ปริมาณไข่เป็ดเพิ่มขึ้นดังกล่าว

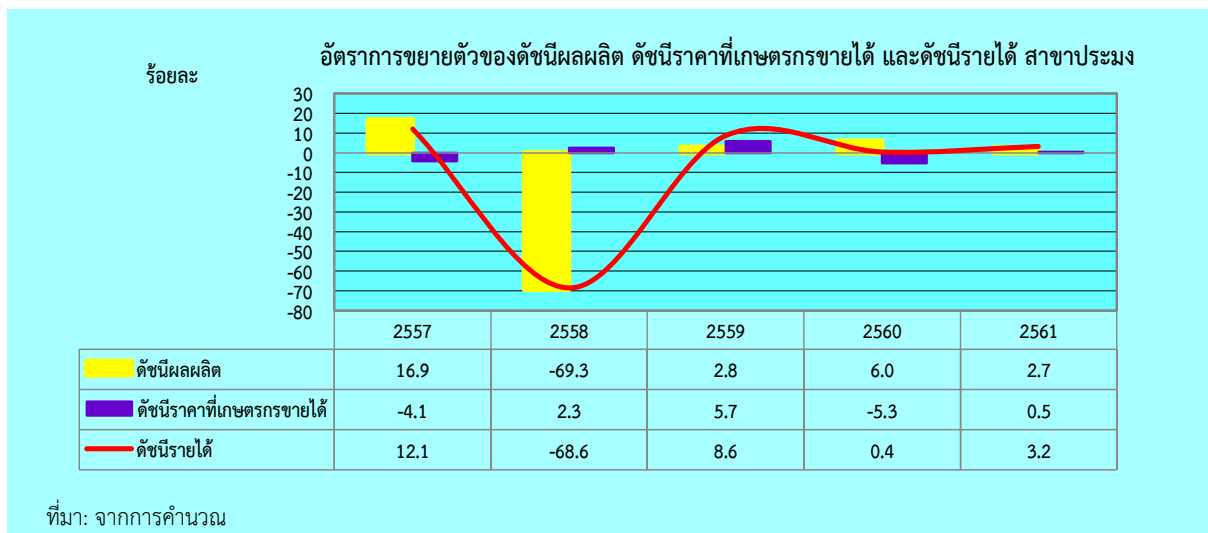
### ระดับราคา

ในปี 2561 ราคาไข่เป็ดคละที่เกษตรกรขายได้เฉลี่ยอยู่ที่ 284.75 บาท/ร้อยฟอง ลดลงร้อยละ 6.6 จากปี 2560 ซึ่งมีราคาเฉลี่ยอยู่ที่ 304.75 บาท/ร้อยฟอง เนื่องจากปริมาณไข่เป็ดที่ออกสู่ตลาดมีปริมาณเพิ่มขึ้นและการบริโภคยังอยู่ในเกณฑ์ที่ปกติ

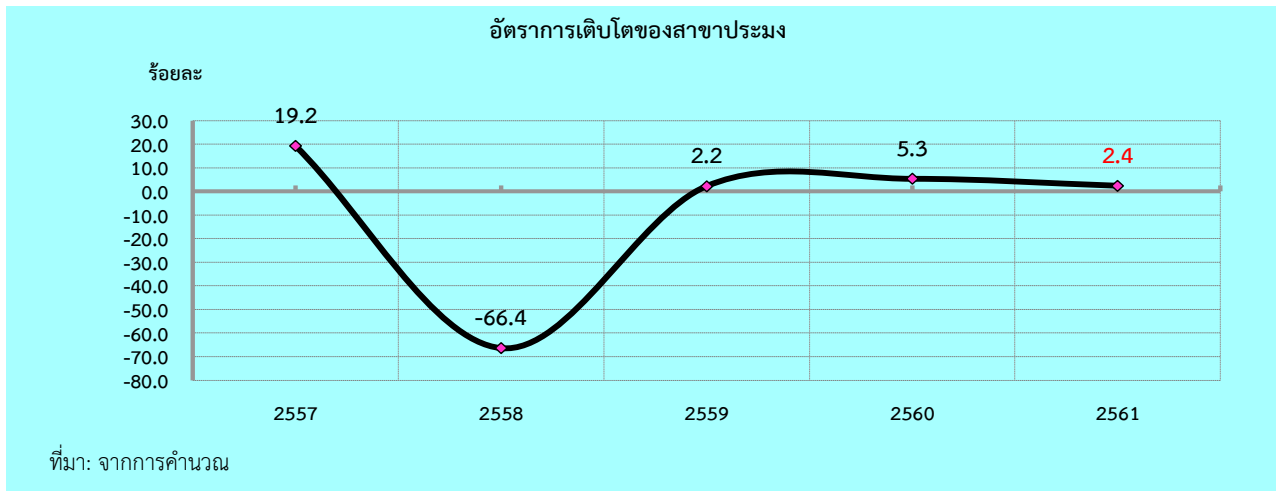


## ● สาขาประมง

การผลิตประมงใน ปี 2561 เพิ่มขึ้นเมื่อเทียบกับปีที่ผ่านมา โดยดัชนีผลผลิตอยู่ที่ระดับ 39.8 เพิ่มขึ้นร้อยละ 2.7 ส่วนดัชนีราคาที่เกษตรกรขายได้โดยเฉลี่ยอยู่ที่ระดับ 166.1 เพิ่มขึ้นร้อยละ 0.5 ส่งผลให้ดัชนีรายได้ของสาขาประมงเพิ่มขึ้นร้อยละ 3.2

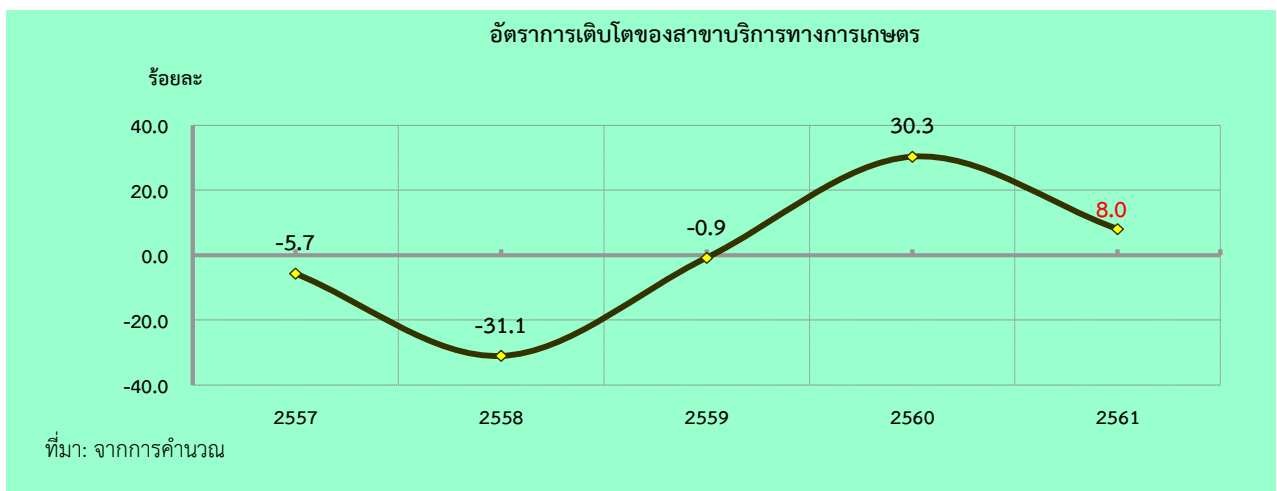


ภาวะการผลิตสาขาประมงใน ปี 2561 ขยายตัวร้อยละ 2.4 เมื่อเทียบกับ ปี 2560 เนื่องจากปริมาณน้ำที่เพียงพอต่อการเลี้ยง และสภาพภูมิอากาศที่เอื้ออำนวย ทำให้เกษตรกรมีการเพิ่มการเพาะเลี้ยงมากขึ้น อีกทั้งยังสามารถจับปลาในแหล่งน้ำธรรมชาติเพิ่มขึ้นอีกด้วย ส่งผลให้การผลิตสาขาประมงปรับตัวเพิ่มขึ้น



- **สาขาบริการทางการเกษตร**

ในปี 2561 สาขาบริการทางการเกษตร ขยายตัวร้อยละ 8.0 เนื่องจากมีปริมาณน้ำเพียงพอต่อการเพาะปลูก เกษตรกรจึงขยายพื้นที่เพาะปลูกข้าวเพิ่มขึ้น ส่งผลให้การใช้บริการด้านการเตรียมดินและการจ้างเครื่องเก็บเกี่ยวผลผลิตเพิ่มขึ้นจากปีที่ผ่านมา



#### 4. แนวโน้มภาวะเศรษฐกิจการเกษตร ปี 2562

- ปัจจัยบวก-ปัจจัยเสี่ยง

	ปัจจัยบวก	ปัจจัยเสี่ยง
ภายใน จ.ชัยนาท	<ul style="list-style-type: none"> <li>◆ นโยบาย/ยุทธศาสตร์พัฒนาจังหวัดให้ความสำคัญกับสินค้าภาคการเกษตร</li> <li>◆ การดำเนินการขับเคลื่อนโครงการสำคัญอย่างต่อเนื่อง ด้วยหลักการตลาดนำการผลิต ควบคู่กับการใช้เทคโนโลยีและนวัตกรรม เช่น การบริหารจัดการทรัพยากรน้ำ การส่งเสริมเกษตรแบบแปลงใหญ่ ศูนย์เรียนรู้การเพิ่มประสิทธิภาพการผลิตสินค้าเกษตร Zoning การพัฒนาคุณภาพสินค้าเกษตรสู่มาตรฐาน การพัฒนาเกษตรกรสู่ smart farmer ซึ่งจะช่วยเพิ่มประสิทธิภาพการผลิต ลดต้นทุนการผลิต และพัฒนาสถาบันเกษตรกร</li> <li>◆ สภาพอากาศโดยทั่วไปและปริมาณน้ำที่คาดว่าจะยังคงเอื้ออำนวยต่อการผลิตทางการเกษตร</li> </ul>	<ul style="list-style-type: none"> <li>◆ ปัญหาโรค – แมลง ระบาด</li> <li>◆ แรงงานภาคเกษตรมีแนวโน้มลดลงอย่างต่อเนื่อง</li> <li>◆ ค่าจ้างแรงงานสูง</li> <li>◆ ปัญหาภัยธรรมชาติ</li> </ul>
ภายนอก จ.ชัยนาท	<ul style="list-style-type: none"> <li>◆ การดำเนินนโยบายด้านการเกษตรเพื่อปฏิรูปภาคเกษตรอย่างต่อเนื่อง ซึ่งจะช่วยผลักดันให้การผลิตทางการเกษตรมีประสิทธิภาพมากขึ้น</li> <li>◆ ภาครัฐดำเนินงานและมาตรการให้ความช่วยเหลือด้านสินค้าปศุสัตว์ เช่น การดำเนินมาตรการเพื่อสร้างความเชื่อมั่นในมาตรฐานการผลิตและความปลอดภัยของสินค้าให้แก่ผู้บริโภคในตลาดส่งออกและมาตรการต่าง ๆ ที่จะช่วยเหลือสนับสนุนการผลิตปศุสัตว์อย่างต่อเนื่อง</li> <li>◆ คาดว่าภาวะเศรษฐกิจโลกมีแนวโน้มที่ดีขึ้น เป็นผลดีต่อการส่งออกสินค้าเกษตรและผลิตภัณฑ์ของไทย</li> </ul>	<ul style="list-style-type: none"> <li>◆ ความผันผวน ด้านราคาสินค้าเกษตรในตลาดโลก ส่งผลกระทบต่อราคาสินค้าเกษตรในประเทศ</li> <li>◆ สถานการณ์ความไม่แน่นอนของเศรษฐกิจประเทศคู่ค้าที่สำคัญของไทย อาจทำให้การส่งออกสินค้าเกษตรลดลง</li> </ul>

แนวโน้มภาวะเศรษฐกิจการเกษตรปี 2562 คาดว่าจะขยายตัวต่อเนื่องอยู่ในช่วงร้อยละ 1.3 – 2.3 มีแนวโน้มชะลอตัวจากปีที่ผ่านมา ที่ขยายตัวร้อยละ 5.5 โดยสาขาพืชคาดว่าจะขยายตัวอยู่ในช่วงร้อยละ 1.4 – 2.4 สาขาปศุสัตว์คาดว่าจะขยายตัวอยู่ในช่วงร้อยละ 1.0 – 2.0 สาขาประมงคาดว่าจะขยายตัวอยู่ในช่วงร้อยละ 0.8 – 1.8 และสาขาบริการทางการเกษตรคาดว่าจะขยายตัวอยู่ในช่วงร้อยละ 1.2 – 2.2 แม้ว่าปริมาณน้ำที่ยังคงเอื้ออำนวยต่อการทำการเกษตรในพื้นที่เขตชลประทาน แต่คาดว่าอาจจะขาดแคลนน้ำเพื่อการเกษตรในพื้นที่นอกเขตชลประทาน อย่างไรก็ตามอาจจะยังมีปัจจัยเสี่ยงที่สำคัญที่อาจจะส่งผลกระทบต่อภาคเกษตรได้ เช่น ความแปรปรวนของอากาศ การระบาดของศัตรูพืช โรคระบาดในสัตว์ รวมถึงภาวะการส่งออกสินค้าเกษตรและผลิตภัณฑ์ของไทย ซึ่งอาจส่งผลกระทบต่อผลิตสินค้าเกษตร สำหรับรายละเอียดในแต่ละสาขา มีดังนี้

- สาขาพืช

คาดว่าสาขาพืชในภาพรวมปี 2562 จะขยายตัวอยู่ในช่วงร้อยละ 1.4 – 2.4 ซึ่งคาดว่าจะมีปริมาณน้ำเพียงพอต่อการเพาะปลูกพืชฤดูแล้ง ประกอบกับการคาดการณ์ว่าสภาพภูมิอากาศในปี 2562 จะยังเอื้ออำนวยต่อการเจริญเติบโตของพืช รวมถึงภาครัฐและเอกชนได้ร่วมกันส่งเสริมให้เกษตรกรเพาะปลูกพืชในพื้นที่ที่เหมาะสม โดยพืชสำคัญที่มีแนวโน้มเพิ่มขึ้น ได้แก่ ข้าว และมันสำปะหลัง

- สาขาปศุสัตว์

การผลิตสาขาปศุสัตว์ในปี 2562 คาดว่าการผลิตมีแนวโน้มขยายตัวอยู่ในช่วงร้อยละ 1.0 - 2.0 โดยปริมาณการผลิตสินค้าปศุสัตว์ในภาพรวมมีแนวโน้มเพิ่มขึ้น เนื่องจากผู้ประกอบการขยายการผลิตเพื่อตอบสนองต่อความต้องการบริโภคและการส่งออกที่เพิ่มขึ้น รวมทั้งให้ความสำคัญต่อระบบการเลี้ยงและการจัดการดูแลฟาร์มที่ได้มาตรฐานและปลอดภัย มีกระบวนการควบคุมเฝ้าระวังโรคระบาด

● สาขาประมง

ภาวะการผลิตสาขาประมงปี 2562 คาดว่าจะขยายตัวอยู่ในช่วงร้อยละ 0.8 – 1.8 ซึ่งคาดว่าจะมีปริมาณน้ำเพียงพอต่อการเลี้ยงสัตว์น้ำ และคาดว่า การจับสัตว์น้ำจากแหล่งน้ำธรรมชาติจะเพิ่มขึ้น รวมทั้งการวางแผนการผลิตให้สอดคล้องกับความต้องการของตลาด

● สาขาบริการทางการเกษตร

การบริการทางการเกษตรปี 2562 มีแนวโน้มขยายตัวอยู่ในช่วงร้อยละ 1.2 – 2.2 คาดว่าพื้นที่ปลูกข้าวจะเพิ่มขึ้น จากปริมาณน้ำมีเพียงพอต่อการเพาะปลูกและการบริหารจัดการน้ำอย่างมีประสิทธิภาพ ทำให้บางพื้นที่สามารถปลูกข้าวได้มากกว่าสองรอบ ส่งผลให้มีการใช้เทคโนโลยีในการบริการทางการเกษตรด้านการเตรียมดินและการเก็บเกี่ยวผลผลิตเพิ่มขึ้น

ตารางที่ 1 อัตราการขยายตัวของผลิตภัณฑ์มวลรวมภาคเกษตร จังหวัดชัยนาท (%YOY)

สาขา	ปี 2559	ปี 2560	ปี 2561	ปี 2562
ภาคเกษตร	-4.4	28.1	5.5	1.3 - 2.3
พืช	-4.8	31.5	5.7	1.4 - 2.4
ปศุสัตว์	-5.7	8.9	3.0	1.0 - 2.0
ประมง	2.2	5.3	2.4	0.8 - 1.8
บริการทางการเกษตร	-0.9	30.3	8.0	1.2 - 2.2

ที่มา : ประมาณการโดยสำนักงานเศรษฐกิจการเกษตรที่ 7

ตารางที่ 2 ผลผลิตสินค้าเกษตรที่สำคัญ (ปีปฏิทิน) (%YOY)

สินค้า	2559	2560	2561	การเปลี่ยนแปลง (ร้อยละ)
ข้าวเปลือกเจ้า (ตัน)	594,757	828,476	935,220	12.9
มันสำปะหลังสดคละ (ตัน)	229,337	237,591	227,910	-4.1
อ้อยโรงงาน (ตัน)*	1,231,987	1,281,453	1,530,930	19.5
โคเนื้อ (ตัว)	5,527	6,105	6,231	2.1
ไก่เนื้อ (ล้านตัว)	9,745,106	11,091,502	11,730,027	5.8
สุกร (ตัว)	118,492	125,601	126,081	0.4
ไข่เป็ด (ล้านฟอง)	56,597,000	61,119,000	62,129,000	1.7

ที่มา : สำนักงานเศรษฐกิจการเกษตร

หมายเหตุ \* ข้อมูลจากสำนักงานคณะกรรมการอ้อยและน้ำตาลทราย



ตารางที่ 3 ราคาที่เกษตรกรขายได้ของสินค้าเกษตรที่สำคัญ

สินค้า	2559	2560	2561	การเปลี่ยนแปลง (ร้อยละ)
ข้าวเปลือกเจ้าความชื้น 15% (บาท/ตัน)	8,075.89	7,657.74	7,830.23	2.3
มันสำปะหลังสดคละ (บาท/กก.)	1.41	1.42	2.16	52.1
อ้อยโรงงาน (บาท/ตัน)	753.81	889.20	719.57	-19.1
โคเนื้อ (บาท/กก.)	98.13	101.98	93.33	-8.5
ไก่อร่นพันธุ์เนื้อ (บาท/กก)	41.63	40.70	40.64	-0.1
สุกรขุนพันธุ์ลูกผสม น้ำหนัก 100 กก. ขึ้นไป (บาท/กก.)	70.15	62.42	62.07	-0.6
ไข่เป็ดสดคละ (บาท/ร้อยฟอง)	333.25	304.75	284.75	-6.6

ที่มา : สำนักงานเศรษฐกิจการเกษตร