



กรอบยุทธศาสตร์พัฒนาการปศุสัตว์ ๔ ปี (พ.ศ. ๒๕๕๗ - ๒๕๖๐)
และแผนปฏิบัติการประจำปีงบประมาณ พ.ศ. ๒๕๖๐
ของสำนักงานปศุสัตว์จังหวัดชัยนาท

วิสัยทัศน์

เป็นหน่วยงานส่งเสริมการผลิตภาคปศุสัตว์ที่มีคุณภาพได้มาตรฐาน พัฒนาสู่อาเซียนและตลาดโลก เพื่อสังคมอยู่ดีมีสุข

พันธกิจ

๑. ควบคุม ป้องกัน แก้ไขปัญหาโรคสัตว์ และโรคติดต่อระหว่างสัตว์สู่คน
๒. ส่งเสริมและพัฒนาการผลิตปศุสัตว์ การแปรรูป อาหาร เนื้อ นม ไข่ ให้ได้รับการรับรองมาตรฐาน มีความปลอดภัยและเป็นมิตรกับสิ่งแวดล้อม
๓. ส่งเสริมและพัฒนาอาชีพปศุสัตว์ที่มีศักยภาพต่อพื้นที่ และสร้างความเข้มแข็งให้เกษตรกร และกลุ่มเกษตรกร

เป้าประสงค์เชิงยุทธศาสตร์ภาพรวม

๑. การควบคุม ป้องกันการแพร่ระบาดของโรคสัตว์สู่คน
๒. การพัฒนาสินค้าปศุสัตว์ให้มีคุณภาพ ได้มาตรฐาน ปลอดภัย และเป็นมิตรกับสิ่งแวดล้อม
๓. การส่งเสริมและสนับสนุนการปศุสัตว์ตามความต้องการของตลาด
๔. การลดต้นทุนด้านการผลิตปศุสัตว์ให้สามารถแข่งขันได้
๕. การบริหารจัดการองค์กรที่มีประสิทธิภาพได้มาตรฐาน โปร่งใส และตรวจสอบได้

เป้าหมายเชิงยุทธศาสตร์

ชัยนาทเมืองปศุสัตว์สีเขียว CHAINAT GREEN LIVESTOCK

ประเด็นยุทธศาสตร์

๑. การควบคุมและป้องกันให้จังหวัดชัยนาทเป็นพื้นที่ปลอดโรคระบาดสัตว์ และโรคติดต่อระหว่างสัตว์สู่คน
๒. การส่งเสริม พัฒนาประสิทธิภาพการผลิตปศุสัตว์
๓. การเพิ่มประสิทธิภาพกระบวนการผลิต การแปรรูป และการตลาดด้านปศุสัตว์ให้ปลอดภัย
๔. การบริหารจัดการองค์กรที่มีประสิทธิภาพและได้มาตรฐาน

วัฒนธรรมองค์กร

มุ่งบริการ ทำงานเชิงรุก มีความสุขกับการทำงาน

ค่านิยมหลักขององค์กร

“ สามัคคี มีเมตตา รักษาความดี ”

สามัคคี หมายถึง ความพร้อมเพรียงกัน ความปรองดองกัน การร่วมมือร่วมใจ ทำงานเป็นทีม ให้ความช่วยเหลือ พร้อมให้กำลังใจ ซึ่งกันและกัน ร่วมแก้ไขปัญหา แลกเปลี่ยนเรียนรู้เพื่อมุ่งผลสัมฤทธิ์ และเกิดประโยชน์ แก่เกษตรกรร่วมกัน

มีเมตตา หมายถึง ความรักและเอ็นดู ความปรารถนาจะให้อื่นได้สุข การมีจิตใจเอื้อเฟื้อ เพื่อแผ่ต่อเพื่อนร่วมงาน เกษตรกร และสัตว์ต่างๆ

รักษาความดี หมายถึง ความสามารถในการควบคุมอารมณ์ และความต้องการของตนเอง มีความซื่อสัตย์ รู้จักเห็นใจผู้อื่น มีความรับผิดชอบต่อส่วนรวม มีจิตใจที่สะอาด สว่าง สงบ และมีสติปัญญาในการแก้ไขปัญหาต่างๆ

กลยุทธ์หลัก

๑. สร้างเครือข่ายปศุสัตว์ในระดับหมู่บ้านในการเฝ้าระวังควบคุมโรคระบาดสัตว์ และโรคติดต่อระหว่างสัตว์สู่คน
๒. ส่งเสริมและพัฒนาอาชีพปศุสัตว์ตามศักยภาพของเกษตรกร และผู้ประกอบการในพื้นที่
๓. ส่งเสริมการลดต้นทุนการผลิตปศุสัตว์ให้สามารถแข่งขันได้ในตลาดโลก
๔. พัฒนาระบบการบริหารจัดการให้มีคุณภาพ

กลยุทธ์สนับสนุน

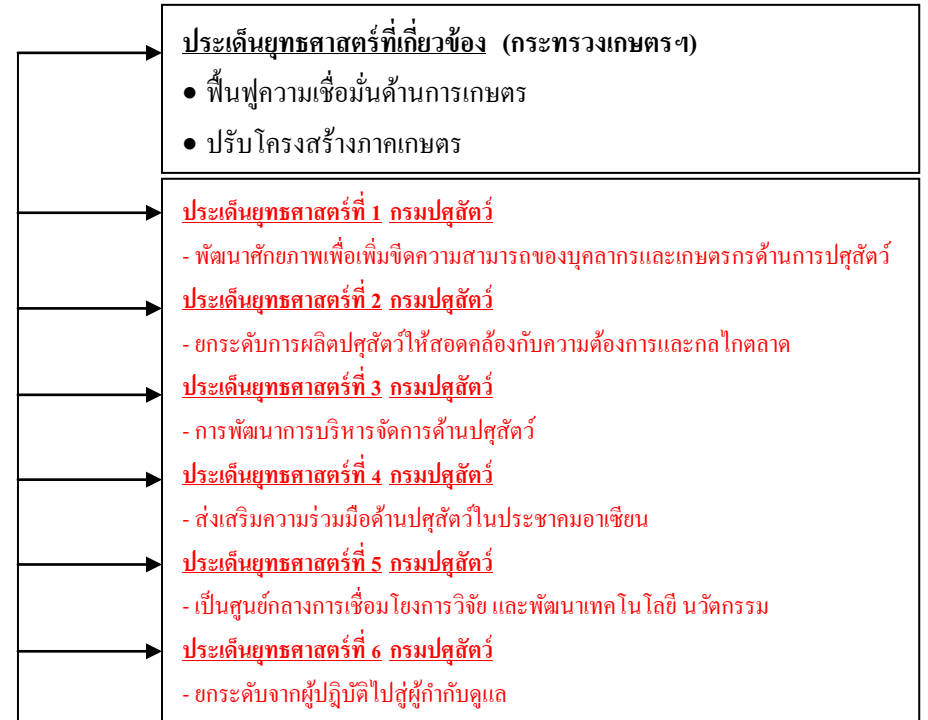
๑. พัฒนาการผลิตสินค้าปศุสัตว์ให้มีคุณภาพดี มีความปลอดภัย และได้มาตรฐาน
๒. ส่งเสริมให้ปศุสัตว์มีสุขภาพดี
๓. พัฒนาฟาร์มปศุสัตว์ให้ได้รับการรับรองตามระบบมาตรฐานฟาร์มเลี้ยงสัตว์
๔. พัฒนาโรงงานอาหารสัตว์และสินค้าปศุสัตว์ตามระบบ GMP, HACCP และ ISO
๕. ส่งเสริมการเลี้ยงสัตว์ตามแนวปรัชญาเศรษฐกิจพอเพียง
๖. พัฒนาเครือข่ายด้านปศุสัตว์ให้พึ่งพาตนเองได้
๗. พัฒนาการบริหารงานให้ได้มาตรฐานและเป็นที่ยอมรับ
๘. พัฒนาระบบการบริการให้ครอบคลุมทุกมิติ
๙. สร้างความเชื่อมั่นให้ผู้บริโภคมีความมั่นใจและพึงพอใจในสินค้าปศุสัตว์
๑๐. ส่งเสริมให้ผู้ประกอบการเข้าใจและเข้าถึงระบบมาตรฐานกระบวนการผลิตสินค้าปศุสัตว์ที่ปลอดภัย และได้มาตรฐาน
๑๑. ส่งเสริมการใช้บริการผ่านศูนย์การเรียนรู้และถ่ายทอดเทคโนโลยี
๑๒. ส่งเสริมเกษตรกรและผู้ประกอบการให้สามารถใช้งานผ่านระบบบริการ e-service ของกรมปศุสัตว์
๑๓. เชื่อมโยงและประสานงานเครือข่ายเกษตรกรอย่างมีระบบ
๑๔. สนับสนุนให้ผู้ประกอบการมีส่วนร่วมในการดำเนินกิจกรรมและตรวจสอบการปฏิบัติงานได้
๑๕. พัฒนาการผลิตปศุสัตว์พันธุ์ดีที่เหมาะสมต่อพื้นที่
๑๖. ส่งเสริม และพัฒนาการผลิตพืชอาหารสัตว์ที่มีคุณภาพให้มีความเหมาะสมต่อศักยภาพของพื้นที่
๑๗. ศึกษา วิเคราะห์ วิจัยด้านการปศุสัตว์ที่ตรงตามความต้องการด้านอาชีพและศักยภาพของเกษตรกรในพื้นที่
๑๘. ตรวจสอบประเมินศักยภาพของพื้นที่ และผลกระทบต่อการผลิตปศุสัตว์
๒๐. พัฒนาระบบการควบคุมภายในและกระบวนการติดตามประเมินผลที่มีประสิทธิภาพ
๒๑. พัฒนาขีดความสามารถและสมรรถนะบุคลากรให้สูงขึ้น
๒๒. ส่งเสริมการบูรณาการการใช้วัสดุอุปกรณ์ และครุภัณฑ์ให้เกิดประโยชน์สูงสุด
๒๓. พัฒนาระบบการทำงานให้มีความโปร่งใส เป็นธรรม และตรวจสอบได้
๒๔. พัฒนาแผนปฏิบัติการของสำนักงานปศุสัตว์จังหวัดให้มีคุณภาพและเป็นระบบ
๒๕. ติดตาม ตรวจสอบ และประเมินผลการปฏิบัติงาน
๒๖. ส่งเสริม และสนับสนุนนวัตกรรมด้านการพัฒนาปศุสัตว์
๒๗. ส่งเสริม สนับสนุน และให้ความช่วยเหลือการเข้าถึงแหล่งเงินทุนให้กับเกษตรกรเพื่อการพัฒนากิจการด้านปศุสัตว์

แผนยุทธศาสตร์ของสำนักงานปศุสัตว์จังหวัดชัยนาท ประจำปีงบประมาณ พ.ศ. 2560

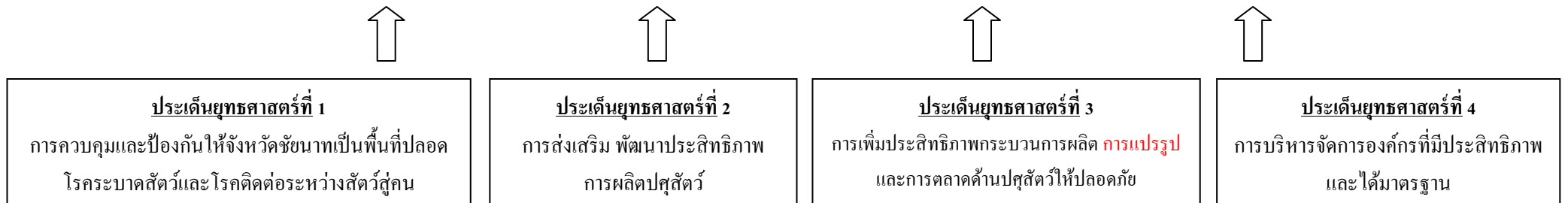
ยุทธศาสตร์การพัฒนาจังหวัดชัยนาท 4 ปี
พ.ศ. 2557 – 2560 (เริ่มใช้ปี 2559)



ยุทธศาสตร์กระทรวงเกษตรและสหกรณ์
และ ยุทธศาสตร์กรมปศุสัตว์ 5 ปี พ.ศ. 2556-2560



วิสัยทัศน์ เป็นหน่วยงานส่งเสริมการผลิตภาคปศุสัตว์ที่มีคุณภาพได้มาตรฐาน พัฒนาสู่อาเซียนและตลาดโลก เพื่อสังคมอยู่ดีมีสุข



เป้าประสงค์เชิงยุทธศาสตร์ ตัวชี้วัด ค่าเป้าหมาย และกลยุทธ์ ของสำนักงานปศุสัตว์จังหวัดชัยนาท ๔ ปี (พ.ศ. ๒๕๕๗-๒๕๖๐) ประจำปีงบประมาณ พ.ศ. ๒๕๖๐

วิสัยทัศน์ เป็นหน่วยงานส่งเสริมการผลิตภาคปศุสัตว์ที่มีคุณภาพได้มาตรฐาน **พัฒนาสู่อาเซียนและตลาดโลก** เพื่อสังคมอยู่ดีมีสุข

ประเด็นยุทธศาสตร์ เป้าประสงค์เชิงยุทธศาสตร์ ตัวชี้วัด ค่าเป้าหมาย และกลยุทธ์

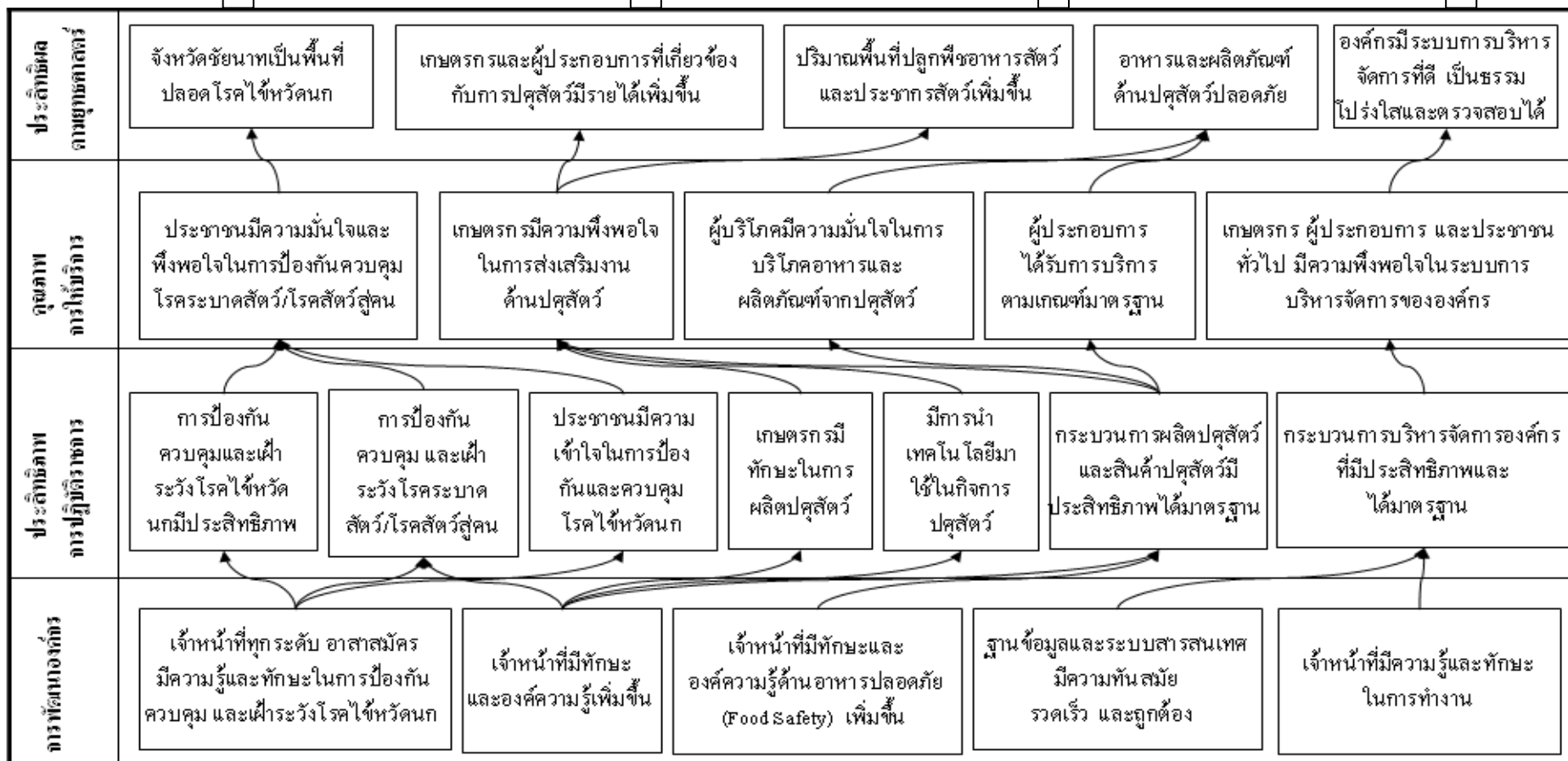
ประเด็นยุทธศาสตร์	เป้าประสงค์เชิงยุทธศาสตร์ ภาพรวม	ตัวชี้วัด	ค่าเป้าหมาย				กลยุทธ์
			๒๕๕๖	๒๕๕๘	๒๕๕๙	๒๕๖๐	
๑. การควบคุมและป้องกันให้จังหวัดชัยนาทเป็นพื้นที่ปลอดโรคระบาดสัตว์และโรคติดต่อระหว่างสัตว์สู่คน	- การควบคุม ป้องกันการแพร่ระบาดของโรคระหว่างสัตว์สู่คน	- ร้อยละเฉลี่ยถ่วงน้ำหนักของการพัฒนาสุขภาพสัตว์	๑๐๐	๑๐๐	๑๐๐	๑๐๐	๑. สร้างเครือข่ายปศุสัตว์ในระดับหมู่บ้านในการเฝ้าระวังควบคุมโรคระบาดสัตว์ และโรคติดต่อระหว่างสัตว์สู่คน
๒. การส่งเสริมพัฒนาประสิทธิภาพการผลิตปศุสัตว์	- การส่งเสริมและสนับสนุนการปศุสัตว์ตามความต้องการของตลาด - การลดต้นทุนด้านการผลิตปศุสัตว์ให้สามารถแข่งขันได้	- ระดับความสำเร็จของการผลิตสัตว์พันธุ์ดีโดยวิธีผสมเทียม	๕	๕	๕	๕	๒. ส่งเสริมและพัฒนาอาชีพปศุสัตว์ตามศักยภาพของเกษตรกรและผู้ประกอบการในพื้นที่
		- ระดับความสำเร็จของงานส่งเสริมและพัฒนาการปศุสัตว์	>๘๐	>๘๐	>๘๐	>๘๐	
๓. การเพิ่มประสิทธิภาพกระบวนการผลิต การแปรรูป และการตลาดด้านปศุสัตว์ให้ปลอดภัย	- การพัฒนาสินค้าสินค้าปศุสัตว์ให้มีคุณภาพ ได้มาตรฐานปลอดภัย และเป็นมิตรกับสิ่งแวดล้อม	- ร้อยละของการตรวจพบสารตกค้างตามแผนการตรวจสารตกค้างประจำปี	<๑	<๑	<๑	<๑	๓. ส่งเสริมการลดต้นทุนการผลิตปศุสัตว์ให้สามารถแข่งขันได้ในตลาดโลก
		- ร้อยละของจำนวนโรงฆ่าสัตว์ที่ได้รับใบอนุญาตตั้งโรงฆ่าสัตว์ฯ และการฆ่าสัตว์ (ขจส.๒) ตามแผนพัฒนาโรงฆ่าสัตว์และสถานที่จำหน่ายเนื้อสัตว์	>๙๐	>๙๐	>๙๐	>๙๐	
		- ร้อยละของสถานที่จำหน่ายเนื้อสัตว์สะอาด (เชียงใหม่สะอาด) ที่ได้รับการรับรอง	๙๐	๙๐	๙๐	๙๐	
๔. การบริหารจัดการองค์กรที่มีประสิทธิภาพและได้มาตรฐาน	- การบริหารจัดการองค์กรที่มีประสิทธิภาพได้มาตรฐาน โปร่งใส และตรวจสอบได้	- ร้อยละความสำเร็จของงานตามนโยบายกรมปศุสัตว์	๑๐๐	๑๐๐	๑๐๐	๑๐๐	๔. พัฒนาระบบการบริหารจัดการองค์กรให้มีคุณภาพ

แผนที่ยุทธศาสตร์ (Strategy Map) ของสำนักงานปศุสัตว์จังหวัดชัยนาท ปีงบประมาณ พ.ศ. 2560

วิสัยทัศน์ เป็นหน่วยงานส่งเสริมการผลิตภาคปศุสัตว์ที่มีคุณภาพได้มาตรฐาน **พัฒนาสู่อาเซียนและตลาดโลก** เพื่อสังคมอยู่ดีมีสุข

ประเด็นยุทธศาสตร์

- 1) การควบคุมและป้องกันให้จังหวัดชัยนาทเป็นพื้นที่ปลอดโรคระบาดสัตว์และโรคติดต่อระหว่างสัตว์สู่คน
- 2) การส่งเสริมพัฒนาประสิทธิภาพการผลิตปศุสัตว์
- 3) การเพิ่มประสิทธิภาพกระบวนการผลิต **การแปรรูป** และการตลาดด้านปศุสัตว์ให้ปลอดภัย
- 4) การบริหารจัดการองค์กรที่มีประสิทธิภาพและได้มาตรฐาน



**เป้าประสงค์และตัวชี้วัดแยกตามประเด็นยุทธศาสตร์ สำนักงานปลัดกระทรวงมหาดไทย
ปีงบประมาณ พ.ศ. 2560**

ประเด็นยุทธศาสตร์ที่ 1 การควบคุมและป้องกันให้จังหวัดชัยนาทเป็นพื้นที่ปลอดโรคระบาดสัตว์และโรคติดต่อระหว่างสัตว์สู่คน

มิติ	เป้าประสงค์	ตัวชี้วัด
ประสิทธิผล	<ol style="list-style-type: none"> สัตว์มีสุขภาพดี ปลอดโรค และโรคติดต่อระหว่างสัตว์สู่คน จังหวัดชัยนาทเป็นพื้นที่ปลอดโรคไข้หวัดนก 	<ol style="list-style-type: none"> ร้อยละเฉลี่ยถ่วงน้ำหนักของการพัฒนาสุขภาพสัตว์ ร้อยละเฉลี่ยถ่วงน้ำหนักของการดำเนินการป้องกันแก้ไขปัญหาและเฝ้าระวังโรคไข้หวัดนก ร้อยละของจำนวนเกษตรกรที่มีการปรับระบบการเลี้ยงไก่พื้นเมือง ร้อยละที่ลดลงของการเกิดโรคระบาดสัตว์ในพื้นที่
คุณภาพและบริการ	<ol style="list-style-type: none"> ประชาชนมีความมั่นใจและพึงพอใจในการป้องกันควบคุมโรคระบาดสัตว์ และโรคติดต่อระหว่างสัตว์สู่คน 	<ol style="list-style-type: none"> ร้อยละของประชาชนมีความมั่นใจและพึงพอใจในการรับบริการ
ประสิทธิภาพ	<ol style="list-style-type: none"> การป้องกันควบคุมและเฝ้าระวังโรคไข้หวัดนกมีประสิทธิภาพ 	<ol style="list-style-type: none"> ร้อยละของจำนวนตัวอย่างที่ตรวจไม่พบเชื้อโรคไข้หวัดนก ร้อยละของจำนวนครั้งที่พินยาฆ่าเชื้อโรคตามแผนที่กำหนด
	<ol style="list-style-type: none"> ประชาชนมีความเข้าใจในการป้องกันและควบคุมโรคไข้หวัดนก 	<ol style="list-style-type: none"> ร้อยละของประชาชนมีความรู้ความเข้าใจในการป้องกันและควบคุมโรคไข้หวัดนก
	<ol style="list-style-type: none"> การป้องกันควบคุมและเฝ้าระวังโรคระบาดสัตว์ และโรคติดต่อระหว่างสัตว์สู่คนที่มีประสิทธิภาพ 	<ol style="list-style-type: none"> ร้อยละเฉลี่ยถ่วงน้ำหนักขึ้นทะเบียนโค กระบือ แพะ แกะ ตามระบบ NID การขึ้นทะเบียนสุนัข แมวภายหลังการฉีดวัคซีนป้องกันโรคพิษสุนัขบ้า และการปรับระบบการเลี้ยงไก่พื้นเมือง
การพัฒนองค์กร	<ol style="list-style-type: none"> เจ้าหน้าที่ทุกระดับ อาสาสมัคร มีความรู้และทักษะในการป้องกัน ควบคุม และเฝ้าระวังโรคไข้หวัดนก 	<ol style="list-style-type: none"> ร้อยละของจำนวนเจ้าหน้าที่ อาสาสมัคร ที่มีทักษะในการปฏิบัติงานควบคุมโรค

เป้าประสงค์และตัวชี้วัดแยกตามประเด็นยุทธศาสตร์ สำนักงานปศุสัตว์จังหวัดชัยนาท
ปีงบประมาณ พ.ศ. 2560

ประเด็นยุทธศาสตร์ที่ 2 การส่งเสริม พัฒนาประสิทธิภาพการผลิตปศุสัตว์

มิติ	เป้าประสงค์	ตัวชี้วัด
ประสิทธิผล	1. เกษตรกรและผู้ประกอบการที่เกี่ยวข้องกับการปศุสัตว์มีรายได้เพิ่มขึ้น	1. ระดับความสำเร็จของการผลิตสัตว์พันธุ์ดีโดยวิธีผสมเทียม 2. ร้อยละที่เพิ่มขึ้นของ GPP ด้านปศุสัตว์
	2. ปริมาณพื้นที่ปลูกพืชอาหารสัตว์และประชากรสัตว์เพิ่มขึ้น	1. ร้อยละที่เพิ่มขึ้นของพื้นที่ปลูกพืชอาหารสัตว์ 2. ร้อยละที่เพิ่มขึ้นของจำนวนโคนอู แพะ
คุณภาพและบริการ	1. เกษตรกรมีความพึงพอใจในการส่งเสริมงานด้านการปศุสัตว์	1. ร้อยละของเกษตรกรมีความพึงพอใจในการส่งเสริมงานด้านปศุสัตว์ 2. ร้อยละของระดับความพึงพอใจของผู้รับบริการ
ประสิทธิภาพ	1. เกษตรกรมีทักษะในการผลิตปศุสัตว์ 2. มีการนำเทคโนโลยีมาใช้ในกิจการปศุสัตว์	1. ระดับความสำเร็จของงานส่งเสริมและพัฒนาการปศุสัตว์ 2. ร้อยละของเกษตรกรที่มีความรู้ในเรื่องการเลี้ยงสัตว์ 3. จำนวนองค์ความรู้ที่ถ่ายทอดสู่เกษตรกรและผู้ประกอบการ
การพัฒนาองค์กร	1. เจ้าหน้าที่มีทักษะและองค์ความรู้เพิ่มขึ้น	1. ร้อยละของจำนวนเจ้าหน้าที่ที่เข้ารับการฝึกอบรมและผ่านการประเมิน 2. ระดับความสำเร็จในการพัฒนาผู้ใต้บังคับบัญชา

เป้าประสงค์และตัวชี้วัดแยกตามประเด็นยุทธศาสตร์ สำนักงานปศุสัตว์จังหวัดชัยนาท
ปีงบประมาณ พ.ศ. 2560

ประเด็นยุทธศาสตร์ที่ 3 การเพิ่มประสิทธิภาพกระบวนการผลิตและการตลาดด้านปศุสัตว์ให้ปลอดภัย

มิติ	เป้าประสงค์	ตัวชี้วัด
ประสิทธิผล	1. อาหารและผลิตภัณฑ์ด้านปศุสัตว์ปลอดภัย	1. ร้อยละของการตรวจพบสารตกค้างตามแผนการตรวจสอบสารตกค้าง ปี 2555 2. ร้อยละของจำนวนโรงฆ่าสัตว์ที่ได้รับใบอนุญาตตั้งโรงฆ่าสัตว์ โรงพักสัตว์ และการฆ่าสัตว์ (ขจส.๒) ตามแผนพัฒนาโรงฆ่าสัตว์และสถานที่จำหน่ายเนื้อสัตว์ 3. ร้อยละของจำนวนสถานที่จำหน่ายเนื้อสัตว์สะอาด (เชียงใหม่) ที่ได้รับการรับรอง
คุณภาพและบริการ	1. ผู้บริโภคมีความมั่นใจในการบริโภคอาหารและผลิตภัณฑ์จากปศุสัตว์ 2. ผู้ประกอบการได้รับการบริการตามเกณฑ์มาตรฐาน	1. ร้อยละของผู้บริโภคมีความพึงพอใจในผลิตภัณฑ์จากปศุสัตว์ที่ได้รับรองมาตรฐาน 2. ร้อยละของผู้ประกอบการมีความพึงพอใจในการให้บริการที่รวดเร็ว ถูกต้อง 3. ระดับความสำเร็จของร้อยละเฉลี่ยถ่วงน้ำหนักในการรักษามาตรฐานระยะเวลาการให้บริการ - การอนุญาตนำสัตว์ปีกเข้าลงเลี้ยงใหม่
ประสิทธิภาพ	1. กระบวนการผลิตปศุสัตว์และสินค้าปศุสัตว์มีประสิทธิภาพ ได้มาตรฐาน	1. ระดับความสำเร็จของกระบวนการผลิตอาหารและผลิตภัณฑ์ปศุสัตว์มีคุณภาพ และได้มาตรฐาน 2. ร้อยละของจำนวนตัวอย่างที่ส่งตรวจทางปฏิบัติการด้านคุณภาพสินค้าปศุสัตว์ประจำปี เป็นไปตามแผนที่กำหนด
การพัฒนางองค์กร	1. เจ้าหน้าที่มีทักษะและองค์ความรู้ด้านอาหารปลอดภัย (Food Safety) เพิ่มขึ้น	1. ร้อยละของจำนวนเจ้าหน้าที่ที่เข้ารับการฝึกอบรมและผ่านการประเมิน 2. ระดับความสำเร็จในการพัฒนาผู้ได้บังคับบัญชา

เป้าประสงค์และตัวชี้วัดแยกตามประเด็นยุทธศาสตร์ สำนักงานปศุสัตว์จังหวัดชัยนาท
ปีงบประมาณ พ.ศ. 2560

ประเด็นยุทธศาสตร์ที่ 4 การบริหารจัดการองค์กรที่มีประสิทธิภาพและได้มาตรฐาน

มิติ	เป้าประสงค์	ตัวชี้วัด
ประสิทธิผล	1. องค์กรมีระบบการบริหารจัดการที่ดี เป็นธรรม โปร่งใส และตรวจสอบได้	1. ร้อยละความสำเร็จของงานตามนโยบายกรมปศุสัตว์ 2. ระดับความสำเร็จของการจัดทำแผนยุทธศาสตร์การพัฒนาปศุสัตว์ระดับจังหวัด โดยการกำหนดแผนเพื่อป้องกันและช่วยเหลือฟื้นฟูเกษตรกรผู้เลี้ยงสัตว์จากภัยพิบัติ 3. ระดับความสำเร็จของการบริหารจัดการองค์กรตามหลักธรรมาภิบาล - การมีส่วนร่วมของทุกภาคส่วน - ความโปร่งใสในการปฏิบัติงาน - ความรับผิดชอบในผลงานการปฏิบัติงาน - ความเสมอภาคในการบังคับใช้กฎหมาย
คุณภาพและบริการ	1. เกษตรกร ผู้ประกอบการ และประชาชนทั่วไปมีความพึงพอใจในระบบการบริหารจัดการขององค์กร	1. ร้อยละของระดับความพึงพอใจของผู้รับบริการ 2. ร้อยละของระดับความพึงพอใจของผู้กำหนดนโยบาย 3. ระดับความสำเร็จของการพัฒนาศูนย์บริการร่วมหรือเคาน์เตอร์บริการประชาชน
ประสิทธิภาพ	1. กระบวนการบริหารจัดการองค์กรที่มีประสิทธิภาพและได้มาตรฐาน	1. ร้อยละของการเบิกจ่ายเงินงบประมาณรายจ่ายงบลงทุน 2. ร้อยละของการเบิกจ่ายเงินงบประมาณรายจ่ายภาพรวม 3. ร้อยละของการเบิกจ่ายเงินงบประมาณรายจ่ายตามแผน 4. ระดับความสำเร็จของการดำเนินการตามมาตรการประหยัดพลังงาน 5. ระดับความสำเร็จของการควบคุมภายใน 6. ระดับความสำเร็จของการดำเนินการตามมาตรการป้องกันและปราบปรามการทุจริตของหน่วยงาน ประจำปีงบประมาณ พ.ศ. 2560 7. ระดับความสำเร็จของการบริหารความเสี่ยงภายใต้กระบวนการบริหารจัดการองค์กร 8. ระดับความสำเร็จในการเปิดเผยข้อมูลข่าวสารของทางราชการ
การพัฒนาองค์กร	1. เจ้าหน้าที่มีความรู้และทักษะในการทำงาน 2. ฐานข้อมูล และระบบสารสนเทศมีความทันสมัย รวดเร็ว และถูกต้อง	1. ระดับความสำเร็จในการพัฒนาผู้ได้บังคับบัญชา 2. ระดับความสำเร็จของการพัฒนาคุณภาพการบริหารจัดการภาครัฐ (PMQA) - หมวด 5 การมุ่งเน้นทรัพยากรบุคคล

เป้าประสงค์และตัวชี้วัดแยกตามประเด็นยุทธศาสตร์ สำนักงานปศุสัตว์จังหวัดชัยนาท
ปีงบประมาณ พ.ศ. 2560

ประเด็นยุทธศาสตร์ที่ 4 การบริหารจัดการองค์กรที่มีประสิทธิภาพและได้มาตรฐาน

มิติ	เป้าประสงค์	ตัวชี้วัด
การพัฒนาองค์กร (ต่อ)	1. เจ้าหน้าที่มีความรู้และทักษะในการทำงาน 2. ฐานข้อมูล และระบบสารสนเทศมีความทันสมัย รวดเร็ว และถูกต้อง	3. ร้อยละของจำนวนเจ้าหน้าที่ที่เข้ารับการฝึกอบรมและผ่านการประเมิน 4. ร้อยละที่เพิ่มขึ้นของจำนวนผู้ใช้บริการผ่านระบบ e-livestock 5. ระดับความสำเร็จของการปรับปรุงระบบฐานข้อมูลของหน่วยงาน 6. ร้อยละของบุคลากรในหน่วยงานที่เข้าร่วมอบรม/ประชุมเพื่อขับเคลื่อนการดำเนินงาน การพัฒนาคุณภาพการบริหารจัดการภาครัฐของจังหวัด

แบบฟอร์มเสนอโครงการประกอบการจัดทำแผนพัฒนาจังหวัด 4 ปี (พ.ศ. 2555 - 2558)

สำนักงานปศุสัตว์จังหวัดชัยนาท

วิสัยทัศน์ : เมืองเกษตรมาตรฐาน สืบสานคุณภาพชีวิต

ประเด็นยุทธศาสตร์ที่ 1 : การเพิ่มประสิทธิภาพกระบวนการผลิต และการตลาดด้านการเกษตร

บัญชีชุดโครงการ		งบประมาณดำเนินการ					หน่วยดำเนินการ
โครงการ	ผลผลิต	พ.ศ.2555	พ.ศ.2556	พ.ศ.2557	พ.ศ.2558	พ.ศ.2555-2558	
<u>ขอรับสนับสนุนงบกระทรวง/กรม (Function)</u>							
ไม่มี		-	-	-	-	-	
<u>ขอรับสนับสนุนงบจังหวัด</u>							
1. โครงการส่งเสริมวิถีการเลี้ยงและการอนุรักษ์กระบือไทย จังหวัดชัยนาท	1,2	-	-	2,000,000	2,000,000	4,000,000	สนง.ปศจ.ชัยนาท วิทยาลัยเกษตรเทคโนโลยีฯ
2. โครงการพัฒนาศักยภาพการผลิตและการตลาดโคเนื้อ	1,2	5,200,000	5,200,000	5,200,000	5,200,000	20,800,000	สนง.ปศจ.ชัยนาท
3. โครงการสร้างเครือข่ายการผลิตและการตลาดแพะ จังหวัดชัยนาท	1,2	2,500,000	2,500,000	2,500,000	2,500,000	10,000,000	สนง.ปศจ.ชัยนาท
4. โครงการ 1 โรงเรียน 1 ฟาร์ม	1,2	-	-	5,000,000	5,000,000	10,000,000	สนง.ปศจ.ชัยนาท โรงเรียนในสังกัด อปท., สทป., สทม.
5. โครงการส่งเสริมและเพิ่มขีดความสามารถการเลี้ยงไก่ พื้นเมืองจังหวัดชัยนาทให้มีความปลอดภัย	1,2	1,500,000	1,500,000	1,500,000	1,500,000	6,000,000	สนง.ปศจ.ชัยนาท
<u>ขอรับสนับสนุนงบ อปท.</u>							
1. โครงการ AI Free (ชัยนาทปลอดโรคไข้หวัดนก)	1,2	2,000,000	2,000,000	2,000,000	2,000,000	8,000,000	อปท.
2. โครงการพัฒนาศักยภาพโรงฆ่าสัตว์ชุมชนสู่มาตรฐาน สากล	1,2	4,000,000	4,000,000	4,000,000	4,000,000	16,000,000	อปท.
รวม						74,800,000	

***ผลผลิต : ประกอบด้วย 5 ผลผลิต (1) ด้านเศรษฐกิจ (2) ด้านสังคม (3) ด้านทรัพยากรธรรมชาติ (4) ด้านรักษาความมั่นคงและความสงบ (5) ด้านการบริหารจัดการ

แบบฟอร์มเสนอโครงการประกอบการจัดทำแผนพัฒนาจังหวัด 4 ปี (พ.ศ. 2555 - 2558)

สำนักงานปศุสัตว์จังหวัดชัยนาท

วิสัยทัศน์ : เมืองเกษตรมาตรฐาน สืบสานคุณภาพชีวิต

ประเด็นยุทธศาสตร์ที่ 4 : การบริหารจัดการทรัพยากรธรรมชาติและสิ่งแวดล้อม

บัญชีชุดโครงการ		งบประมาณดำเนินการ					หน่วยดำเนินการ
โครงการ	ผลผลิต	พ.ศ.2555	พ.ศ.2556	พ.ศ.2557	พ.ศ.2558	พ.ศ.2555-2558	
<u>ขอรับสนับสนุนงบกระทรวง/กรม (Function)</u>							
ไม่มี		-	-	-	-	-	
<u>ขอรับสนับสนุนงบจังหวัด</u>							
1. โครงการส่งเสริมและเพิ่มประสิทธิภาพการผลิตแก๊สชีวภาพในฟาร์มปศุสัตว์	4	1,000,000	1,000,000	1,000,000	1,000,000	4,000,000	สนง.ปศจ.ชัยนาท
2. โครงการก่อสร้างระบบบำบัดน้ำเสียจากฟาร์มสุกร	4	1,000,000	1,000,000	1,000,000	1,000,000	4,000,000	สนง.ปศจ.ชัยนาท
<u>ขอรับสนับสนุนงบ อปท.</u>							
1. โครงการสร้างศูนย์การเรียนรู้หมู่บ้านพลังงานทดแทนจากฟาร์มปศุสัตว์	4	2,000,000	2,000,000	2,000,000	2,000,000	8,000,000	สนง.ปศจ.ชัยนาท
รวม						16,000,000	

***ผลผลิต : ประกอบด้วย 5 ผลผลิต (1) ด้านเศรษฐกิจ (2) ด้านสังคม (3) ด้านทรัพยากรธรรมชาติ (4) ด้านรักษาความมั่นคงและความสงบ (5) ด้านการบริหารจัดการ

การวิเคราะห์สถานะแวดล้อมด้านปศุสัตว์ของจังหวัดชัยนาท (SWOT Analysis)

จุดแข็ง	จุดอ่อน
<ol style="list-style-type: none"> 1. มีแหล่งน้ำอุดมสมบูรณ์ โดยมีแม่น้ำสำคัญ 3 สายไหลผ่าน ได้แก่ แม่น้ำเจ้าพระยา แม่น้ำน้อย และแม่น้ำท่าจีน และมีพื้นที่เกษตรอยู่ในเขตชลประทาน ร้อยละ 55.22 (พื้นที่ในเขตชลประทาน 698,592 ไร่ / พื้นที่การเกษตรทั้งหมด 1,265,166.25 ไร่) 2. ทำเลที่ตั้งเหมาะสม เชื่อมโยงกับทุกภูมิภาคของประเทศ มีระยะทางห่างจากกรุงเทพ 195 กิโลเมตร การขนส่งคมนาคมภายในจังหวัดสะดวกทุกพื้นที่ ใช้เวลาในการเดินทางน้อย 3. มีสถานที่กักกันสัตว์ ในการเป็นจุดรวบรวม ตรวจสอบ และรองรับการขนส่งเคลื่อนย้ายสัตว์มีชีวิตก่อนส่งไปยังต่างจังหวัด เพื่อช่วยควบคุมป้องกันโรคระบาดในสัตว์ 4. เป็นเขตปลอดโรคระบาดในสัตว์ปีก โดยเฉพาะโรคไข้หวัดนก เนื่องจากจังหวัดชัยนาทเคยได้รับรางวัลในการเป็นผู้สามารถควบคุม ป้องกัน และกำจัดโรคไข้หวัดนก ระดับดีเด่นในเขตพื้นที่ภาคกลางตอนบนของประเทศ 5. การดูแลฝ่าระวางโรคมีความเข้มแข็ง และทั่วถึง คลอบคลุมทุกพื้นที่ เนื่องจากจังหวัดชัยนาทมีรัศมีในการเดินทางไม่ไกลมากนัก 6. บุคลากรมีความเชี่ยวชาญ เกี่ยวกับการควบคุมป้องกันโรคระบาดในสัตว์ โดยเฉพาะโรคไข้หวัดนก 7. จังหวัดชัยนาทเป็นแหล่งการผลิตไก่เนื้อเพื่อการส่งออกอันดับ 2 ในกลุ่มจังหวัดภาคกลางตอนบน 2 รองจากจังหวัดลพบุรี คิดเป็นผลผลิตที่ผลิตได้ต่อปี จำนวน 8,167,562 ตัวต่อปี มูลค่าการผลิต ประมาณ 668.60 ล้านบาท 8. ประชาชนมีวิถีชีวิตเรียบง่ายตามสังคมเกษตรกรรม โดยมีพื้นที่เกษตรร้อยละ 79.02 ของพื้นที่ทั้งหมด มีโรงงานอุตสาหกรรมน้อย 	<ol style="list-style-type: none"> 1. เป็นพื้นที่เสี่ยงต่อการเกิดโรคระบาดสัตว์ เช่น โรคไข้หวัดนก เป็นต้น 2. ระบบสารสนเทศด้านการปศุสัตว์ยังไม่สมบูรณ์ และการเชื่อมโยง 3. วัคซีนที่ได้รับจัดสรรไม่เพียงพอต่อปริมาณสัตว์ในพื้นที่ 4. มีพื้นที่ทุ่งหญ้าเลี้ยงสัตว์ โดยเฉพาะ โคเนื้อ กระบือ แพะ ไม่เพียงพอ 5. ขาดการพัฒนาบุคลากรในการทำงานด้านยุทธศาสตร์ 6. ขาดการประชาสัมพันธ์ภาพลักษณ์ของงานปศุสัตว์ในเชิงบวก 7. เจ้าหน้าที่ขาดความรู้และทักษะในการส่งเสริมอาชีพด้านปศุสัตว์และการบังคับใช้กฎหมาย 8. ประชาชนขาดความรู้ ความเข้าใจในการปฏิบัติตามกฎหมายในด้านปศุสัตว์ 9. กลุ่มเกษตรกรและเครือข่ายไม่เข้มแข็ง และไม่ยั่งยืน 10. การสร้างและพัฒนาอาสาปศุสัตว์ยังไม่เข้มแข็งและดีพอ 11. การขยายชุมชนเมืองมีผลกระทบต่อพื้นที่เลี้ยงสัตว์ 12. ผลิตภัณฑ์ชุมชนด้านปศุสัตว์ที่มีคุณภาพได้มาตรฐานมีจำนวนน้อย และขาดการส่งเสริมและพัฒนาอย่างจริงจังและยั่งยืน ผลิตภัณฑ์ชุมชนไม่ตรงตามความต้องการของตลาด

โอกาส	ภัยคุกคาม
<ol style="list-style-type: none"> 1. อยู่ใกล้เป็นพื้นที่อยู่ใกล้ผู้ผลิตและแปรรูปสินค้าเกษตรเพื่อการส่งออก และตลาดผู้บริโภคแหล่งใหญ่ (ลพบุรี) 2. ผู้บริโภคมีความต้องการอาหารปลอดภัยและอาหารสุขภาพมากขึ้น 3. เกษตรกรมีความสนใจเทคโนโลยีใหม่ เช่น การผสมเทียมแพะ โคเนื้อพันธุ์ดี การเลี้ยงสัตว์ปีก/สุกรในระบบฟาร์มปิด 4. มีความต้องการอาหารฮาลาลในตลาดโลกมีสูงขึ้น 5. มีฟาร์มพ่อ แม่พันธุ์สัตว์ในการกระจายสัตว์พันธุ์ดีสู่เกษตรกร เช่น สัตว์ปีก สุกร โคเนื้อ 6. นโยบายของรัฐบาลในการส่งเสริมการผลิตสินค้าเกษตรที่ปลอดภัยได้มาตรฐาน 7. จังหวัดชัยนาทอยู่ในเขตอุตสาหกรรม BOI เขต 3 ส่งผลให้เกิดการขยายตัวภาคอุตสาหกรรม และเกิดการจ้างแรงงานในพื้นที่ 8. การรวมกลุ่มของสมาชิก AEC ในปี 2558 ทำให้เกิดช่องทางการตลาด การค้าสินค้าเกษตร และการบริการการท่องเที่ยวเพิ่มขึ้น 	<ol style="list-style-type: none"> 1. การเกิดภัยธรรมชาติ อุทกภัย วาตภัย และภัยแล้ง 2. ผู้มีอิทธิพลจากพักการเมือง 3. การลงทุนภาคเอกชนมีผลกระทบต่อพื้นที่เลี้ยงสัตว์ 4. ปัญหาน้ำมันราคาแพง 5. อาหารสัตว์มีราคาสูงขึ้นและขาดแคลน 6. ภาวะโลกร้อนมีผลกระทบต่อสุขภาพของสัตว์ การผลิตสัตว์ และพืชอาหารสัตว์ 7. เกษตรกรยังมีค่านิยมการเลี้ยงโคงามเป็นอาชีพ 8. ปัญหาการลักลอบเคลื่อนย้ายสัตว์ 9. ชุมชนหนาแน่นทำให้เป็นอุปสรรคในการควบคุมป้องกันโรคสัตว์สู่คน 10. นโยบาย มาตรการ การควบคุมการเลี้ยงเปิดไล่ทุ่งไม่มีความชัดเจน 11. ส่วนกลางจัดการประชุมสัมมนา/ฝึกอบรม ทับซ้อนในช่วงเวลาเดียวกัน 12. ความผันผวนของราคาสินค้าเกษตร ทำให้รายได้ของเกษตรกรไม่แน่นอน ส่งผลต่อภาวะหนี้สินของเกษตรกรและภาวะเศรษฐกิจของจังหวัด 13. ผลกระทบจากการทำ FTA การเปิดการค้าเสรี ทำให้เกิดการแข่งขันทางการตลาดสูง โดยเฉพาะสินค้าด้านการเกษตรที่มีต้นทุนการผลิตสูงจะเสียเปรียบคู่แข่งที่มีต้นทุนการผลิตที่ต่ำกว่า 14. การกีดกันทางการค้า ส่งผลต่อการส่งออกผลผลิตทางการเกษตร 15. วิกฤตเศรษฐกิจ ส่งผลกระทบต่อส่งออก และความ เป็นอยู่ของประชาชน เช่น ราคาสินค้าสูงขึ้น 16. โรคอุบัติใหม่ เช่น ไข้หวัดนก H5N1, ไข้หวัดใหญ่ สายพันธุ์ใหม่ H1N1 ส่งผลต่อความเป็นอยู่ของประชาชนและภาวะเศรษฐกิจของจังหวัด